



แผนการบริหารจัดการความเสี่ยง
ประจำปีงบประมาณ พ.ศ. ๒๕๖๖

องค์การบริหารส่วนตำบลบ้านด่าน
อำเภอเมืองอุดรธานี จังหวัดอุดรธานี



คำนำ

ด้วยพระราชบัญญัติวินัยการเงินการคลังของรัฐ พ.ศ. ๒๕๖๑ มีผลบังคับใช้เมื่อวันที่ ๒๐ เมษายน ๒๕๖๑ โดยมาตรา ๗๙ บัญญัติให้หน่วยงานของรัฐจัดให้มีการตรวจสอบภายใน การควบคุมภายใน และการบริหารจัดการความเสี่ยง โดยให้ถือปฏิบัติตามมาตรฐานและหลักเกณฑ์ที่กระทรวงการคลังกำหนด และกระทรวงการคลังได้กำหนดหลักเกณฑ์กระทรวงการคลังว่าด้วยมาตรฐานและหลักเกณฑ์ปฏิบัติการบริหารสำหรับหน่วยงานของรัฐ พ.ศ. ๒๕๖๒ มีผลบังคับใช้ตั้งแต่วันที่ ๑ ตุลาคม ๒๕๖๒ โดยองค์การปกครองส่วนท้องถิ่นถือเป็นหน่วยงานของรัฐตามหลักเกณฑ์นี้

องค์การบริหารส่วนตำบลบ้านด่าน จึงได้จัดทำแผนการบริหารจัดการความเสี่ยง ประจำปีงบประมาณ พ.ศ. ๒๕๖๖ เพื่อใช้เป็นกรอบหรือแนวทางพื้นฐานในการติดตามประเมินผล รวมทั้งการรายงานผลเกี่ยวกับการบริหารจัดการความเสี่ยง อันจะทำให้เกิดความเชื่อมั่นอย่างสมเหตุสมผลต่อผู้ที่เกี่ยวข้องทุกฝ่าย และการบริหารงานขององค์การบริหารส่วนตำบลบ้านด่าน สามารถบรรลุตามวัตถุประสงค์ที่กำหนดไว้อย่างมีประสิทธิภาพ

องค์การบริหารส่วนตำบลบ้านด่าน

มกราคม ๒๕๖๖

สารบัญ

	หน้า
บทที่ ๑ บทนำ	๑
๑. หลักการและเหตุผล	๑
๒. วัตถุประสงค์ของการบริหารจัดการความเสี่ยง	๑
๓. เป้าหมาย	๑
๔. นิยามความเสี่ยง	๒
บทที่ ๒ ข้อมูลพื้นฐานขององค์การบริหารส่วนตำบลบ้านด่าน	๓
๑. สภาพทั่วไปและข้อมูลพื้นฐาน	๓
๒. วิสัยทัศน์	๔
๓. ภารกิจ	๔
๔. ยุทธศาสตร์	๕
๕. โครงสร้างส่วนราชการภายใน	๕
บทที่ ๓ แนวทางการบริหารความเสี่ยง	๙
๑. แนวทางการบริหารความเสี่ยง	๙
๒. คณะทำงานบริหารความเสี่ยง	๙
บทที่ ๔ การบริหารจัดการความเสี่ยง	๑๐
๑. การระบุความเสี่ยง	๑๑
๒. การประเมินความเสี่ยง	๑๒
๓. การจัดการความเสี่ยง	๑๕
๔. การรายงานและติดตามผล	๑๕
๕. การประเมินผลการบริหารความเสี่ยง	๑๖
๖. การทบทวนการบริหารความเสี่ยง	๑๖
บทที่ ๕ แผนบริหารความเสี่ยง	๑๗
ตารางแสดงการวิเคราะห์ประเมิน และจัดลำดับความเสี่ยง (RM๑)	๑๘
แผนดำเนินการบริหารจัดการความเสี่ยง ประจำปี ๒๕๖๖ (RM๒)	๓๐

บทที่ ๑ บทนำ

๑. หลักการและเหตุผล

ด้วยพระราชบัญญัติวินัยการเงินการคลังของรัฐ พ.ศ. ๒๕๖๑ มาตรา ๗๙ บัญญัติให้หน่วยงานของรัฐ จัดให้มีการตรวจสอบภายใน การควบคุมภายใน และการบริหารจัดการความเสี่ยง โดยให้ถือปฏิบัติตามมาตรฐาน และหลักเกณฑ์ที่กระทรวงการคลังกำหนด ซึ่งกระทรวงการคลังได้กำหนดหลักเกณฑ์กระทรวงการคลังว่าด้วย มาตรฐาน และหลักเกณฑ์ปฏิบัติการบริหารจัดการความเสี่ยงสำหรับหน่วยงานของรัฐ พ.ศ. ๒๕๖๒ ขึ้น เพื่อให้หน่วยงานของรัฐจัดให้มีการบริหารจัดการความเสี่ยง เพื่อให้การดำเนินงานบรรลุวัตถุประสงค์ตามยุทธศาสตร์ที่หน่วยงานของรัฐกำหนดไว้

การบริหารความเสี่ยงเป็นเครื่องมือทางกลยุทธ์ที่สำคัญตามหลักการกำกับดูแลกิจการที่ดี ที่จะช่วยให้ การบริหารงานและการตัดสินใจด้านต่างๆ เพราะภายใต้สภาวะการดำเนินงานทุกหน่วยงานล้วนมีความเสี่ยง ซึ่งเป็น ความไม่แน่นอนที่อาจจะส่งผลกระทบต่อการทำงานหรือเป้าหมายของหน่วยงาน จึงจำเป็นต้องมีการบริหารจัดการ ความเสี่ยง โดยการระบุความเสี่ยงว่ามีปัจจัยใดบ้างที่กระทบต่อการทำงานหรือเป้าหมายของหน่วยงาน วิเคราะห์ ความเสี่ยงจากโอกาสและผลกระทบที่เกิดขึ้น จัดลำดับความสำคัญของความเสี่ยงกำหนดแนวทางในการจัดการความ เสี่ยง เพื่อลดความสูญเสียและโอกาสที่จะทำให้เกิดความเสียหายแก่หน่วยงาน

ดังนั้น องค์การบริหารส่วนตำบลบ้านด่านจึงได้จัดทำแผนการบริหารจัดการความเสี่ยงขึ้น สำหรับ ใช้เป็นแนวทางในการบริหารปัจจัยและควบคุมกิจกรรม รวมทั้งกระบวนการดำเนินงานต่างๆ เพื่อลดมูลเหตุที่จะทำ ให้เกิดความเสียหาย ให้ระดับของความเสี่ยงและผลกระทบที่จะเกิดขึ้นในอนาคตอยู่ในระดับที่สามารถยอมรับควบคุม และตรวจสอบได้

๒. วัตถุประสงค์ของแผนการบริหารจัดการความเสี่ยง

๑. เพื่อให้ผู้บริหารและพนักงานส่วนตำบลเข้าใจหลักการและกระบวนการบริหารความเสี่ยงของ องค์การบริหารส่วนตำบลบ้านด่าน
๒. เพื่อให้ผู้ปฏิบัติงานได้รับทราบขั้นตอนและกระบวนการในการบริหารความเสี่ยง
๓. เพื่อให้มีการปฏิบัติตามกระบวนการบริหารความเสี่ยงขององค์การบริหารส่วนตำบลบ้านด่านอย่าง เป็นระบบและต่อเนื่อง
๔. เพื่อใช้เป็นเครื่องมือในการบริหารความเสี่ยงขององค์การบริหารส่วนตำบลบ้านด่าน
๕. เพื่อลดโอกาสและผลกระทบของความเสี่ยงที่จะเกิดขึ้นกับองค์การบริหารส่วนตำบลบ้านด่าน

๓. เป้าหมาย

๑. ผู้บริหารและพนักงานส่วนตำบลมีความรู้ความเข้าใจเรื่องการบริหารความเสี่ยง เพื่อนำไปใช้ในการ ดำเนินงานตามยุทธศาสตร์และแผนการดำเนินงานประจำปี ให้บรรลุตามวัตถุประสงค์และเป้าหมายที่กำหนดไว้
๒. ผู้ปฏิบัติงานสามารถระบุความเสี่ยง วิเคราะห์ความเสี่ยง ประเมินความเสี่ยง และจัดการความ เสี่ยงให้อยู่ในระดับที่ยอมรับได้

/๓. สามารถ...

๓. สามารถนำแผนการบริหารจัดการความเสี่ยงไปใช้ในการปฏิบัติงานได้

๔. การบริหารจัดการความเสี่ยงถูกกำหนดขึ้นอย่างเหมาะสม ครอบคลุมทุกกิจกรรมในองค์การบริหารส่วนตำบลบ้านด่าน

๔. นิยามความเสี่ยง

ความเสี่ยง หมายถึง โอกาสหรือเหตุไม่พึงประสงค์อาจทำให้อนาคตส่งผลกระทบต่อให้เกิดความเสียหาย ทำให้วัตถุประสงค์ และเป้าหมายที่องค์กรกำหนดไว้เปี่ยงเบนไปหรือไม่ประสบผลสำเร็จ ทั้งในด้านกลยุทธ์ การเงิน การดำเนินงาน และกฎระเบียบหรือกฎหมายที่เกี่ยวข้อง

การบริหารความเสี่ยง หมายถึง กระบวนการที่ใช้ในการบริหารจัดการปัจจัย และควบคุมกิจกรรม รวมทั้งกระบวนการดำเนินงานต่างๆ เพื่อให้โอกาสที่จะเกิดเหตุการณ์ความเสี่ยงลดลง หรือผลกระทบของความเสียหายจากเหตุการณ์ความเสี่ยงลดลงอยู่ในระดับที่องค์กรยอมรับได้

การตอบสนองความเสี่ยง หมายถึง การพิจารณาเลือกวิธีการที่ควรกระทำเพื่อจัดการกับความเสี่ยง ที่อาจจะเกิดขึ้นตามผลการประเมินความเสี่ยง ซึ่งต้องพิจารณาโอกาสที่จะเกิดและผลกระทบที่จะเกิดขึ้น โดยเปรียบเทียบระดับความเสี่ยงที่เกิดกับระดับความเสี่ยงที่ยอมรับได้ และความคุ้มค่าในการบริหารความเสี่ยงที่เหลืออยู่ วิธีการที่ใช้ในปัจจุบัน คือ

๑. การหลีกเลี่ยงความเสี่ยง คือการหลีกเลี่ยงหรือหยุดการกระทำที่ก่อให้เกิดความเสี่ยง เช่น งานส่วนใดที่องค์กรไม่ถนัด อาจหลีกเลี่ยงหรือหยุดการทำงานในส่วนนั้น และอาจใช้การจ้างงานภายนอกแทน

๒. การลดความเสี่ยง คือการลดโอกาสที่จะเกิดหรือลดผลกระทบ หรือลดทั้งสองส่วน โดยการจัดให้มีระบบการควบคุมต่างๆเพื่อป้องกันหรือค้นพบความเสี่ยงอย่างเหมาะสมทันเวลา

๓. การแบ่งความเสี่ยง คือการลดโอกาสที่จะเกิดหรือลดผลกระทบ หรือลดทั้งสองส่วน โดยการหาผู้ร่วมรับผิดชอบความเสี่ยง เช่น การทำประกันต่างๆ

๔. การยอมรับความเสี่ยง คือการไม่ต้องทำอะไรเพิ่มเติมเนื่องจากมีความเห็นว่าความเสี่ยงมีโอกาสที่จะเกิดขึ้นน้อย และผลกระทบจากการเกิดก็น้อยด้วย

บทที่ ๒

๑. สภาพทั่วไปและข้อมูลพื้นฐาน



๑.๑.ด้านกายภาพ

- ที่ตั้งของหมู่บ้านหรือตำบลที่ตั้งของหมู่บ้านในเขตตำบลบ้านด่าน ตั้งอยู่ในเขตอำเภอเมืองอุตรดิตถ์ จังหวัดอุตรดิตถ์ อยู่ห่างจากที่ว่าการอำเภอเมืองอุตรดิตถ์ ๓๐ กิโลเมตร มีอาณาเขตติดต่อกับอำเภอใกล้เคียง ดังนี้

ทิศเหนือ	ติดต่อกับบ้านยางโพน หมู่ที่ ๔	ตำบลวังดิน	อำเภอเมือง	จังหวัดอุตรดิตถ์
ทิศตะวันออก	ติดต่อกับบ้านแสนตอ หมู่ที่ ๑	ตำบลแสนตอ	อำเภอเมือง	จังหวัดอุตรดิตถ์
ทิศตะวันตก	ติดต่อกับ	ตำบลน้ำพี	อำเภอทองแสนขัน	จังหวัดอุตรดิตถ์
ทิศใต้	ติดต่อกับบ้านผาจุก	ตำบลผาจุก	อำเภอเมือง	จังหวัดอุตรดิตถ์

/๑.๒ ลักษณะ....

๔

๑.๒ ลักษณะภูมิประเทศ

ลักษณะภูมิประเทศโดยทั่วไปของตำบลบ้านด่าน มีลักษณะเป็นที่ราบลุ่มแม่น้ำ ซึ่งตำบลบ้านด่าน จะมีแม่น้ำไหลผ่านตรงกลางตำบล ทางทิศเหนือและทิศใต้จะเป็นพื้นที่ภูเขา แหล่งน้ำที่สำคัญได้แก่ แม่น้ำน่าน ซึ่งเป็นแม่น้ำสาย

หลัก มีบ้านเรือนติดกับแม่น้ำน่านทั้งสองฝั่งและมีพื้นที่ภูเขาลาดชัน

๑.๓ ลักษณะภูมิอากาศ

มี ๓ ฤดู ได้แก่ ฤดูร้อน ฤดูฝน และฤดูหนาว

๑.๔ ลักษณะของดิน

ลักษณะของดินในพื้นที่เป็นดินร่วน ดินเหนียว พื้นราบเหมาะแก่การเพาะปลูกข้าว

๑.๕ ลักษณะของแหล่งน้ำ

ตำบลบ้านด่านมีแหล่งน้ำที่สำคัญ ได้แก่ แม่น้ำและลำห้วย คลองสรวง คลองดินหม้อ คลองรกช้าง คลองผักบุ้ง ห้วยเหล็ก ห้วยปูน นอกจากนี้แล้วยังมีแหล่งน้ำที่สร้างขึ้น คืออ่างเก็บน้ำห้วยจาน

๑.๖ ลักษณะของไม้และป่าไม้

ในเขตพื้นที่ตำบลบ้านด่าน พื้นที่ป่าอยู่ในเขตพื้นที่ป่าสงวนแห่งชาติ คลองตอนฝั่งขวา เป็นประเภท ป่าเบญจพรรณ ป่าผลัดใบเสื่อมโทรม ป่าแดงหรือป่าเต็งรัง พันธุ์ไม้ที่พบได้แก่ ไม้สัก

๑.๗ ด้านการเมืองการปกครอง

- เขตการปกครอง

ตำบลบ้านด่านประกอบด้วยจำนวนหมู่บ้าน ๑๒ หมู่บ้าน ได้แก่

หมู่ที่ ๑ บ้านคลองสรวง	หมู่ที่ ๗ บ้านคังยาง
หมู่ที่ ๒ บ้านคลองดินหม้อ	หมู่ที่ ๘ บ้านคังยาง
หมู่ที่ ๓ บ้านด่าน	หมู่ที่ ๙ บ้านเนินตาตุ่ม
หมู่ที่ ๔ บ้านหาดสารส้ม	หมู่ที่ ๑๐ บ้านน้ำวังหลวง
หมู่ที่ ๕ บ้านไร่	หมู่ที่ ๑๑ บ้านเด่นด่านเหนือ
หมู่ที่ ๖ บ้านคังยาง	หมู่ที่ ๑๒ บ้านเด่นด่าน

๑.๘ ข้อมูลประชากร

องค์การบริหารส่วนตำบลบ้านด่านมีประชากรจำนวนรวมทั้งสิ้น ๔,๗๖๒ คน แยกเป็นชาย ๒,๒๖๙ คน หญิง ๒,๔๙๓ คน (ที่มา สำนักทะเบียนราษฎร์ อำเภอเมืองอุตรดิตถ์ เมื่อวันที่ ๒๗ กันยายน ๒๕๖๕)

๒. วิสัยทัศน์

“มุ่งมั่นพัฒนาชุมชนเป็นตำบลน่าอยู่”

๓. ภารกิจ

๑. ด้านกายภาพ

๑.๑ ปรับปรุงและพัฒนาระบบสาธารณูปโภคให้ได้มาตรฐาน และเพียงพอต่อความต้องการของชุมชน
/ด้านเศรษฐกิจ...

๒. ด้านเศรษฐกิจ

๒.๑ ชุมชนมีงานทำ สามารถพึ่งตนเองได้อย่างพอเพียง

๒.๒ สนับสนุน ส่งเสริมโครงการเศรษฐกิจชุมชน (กองทุนหมุนเวียน หมู่บ้านละ ๑๐๐,๐๐๐ บาท)

และกองทุนหมู่บ้าน

๒.๓ เกษตรอินทรีย์

๒.๔ ส่งเสริมอาชีพ

๒.๕ ศูนย์จำหน่ายสินค้าชุมชน

๓. ด้านสังคมและสิ่งแวดล้อม

๓.๑ สวนสาธารณะและนันทนาการอย่างเหมาะสม

๓.๒ มีความสะอาด สวยงามเป็นระเบียบ

๓.๓ มีการศึกษา พัฒนาตนเอง

๓.๔ พัฒนาสุขภาพชุมชน

๔. ด้านการเมืองการปกครอง และการบริหาร

๔.๑ plugged ค่านิยม จริยธรรมในการทำงาน

๔.๒ ประชาชนมีส่วนร่วมในการพัฒนา

๔.๓ มีความโปร่งใสในการบริหาร

๕. ด้านความสงบเรียบร้อย ความปลอดภัยในชีวิตและทรัพย์สิน

๕.๑ การปราบปรามยาเสพติด

๕.๒ การจัดระเบียบสังคม

๕.๓ วินัยจราจร

๖. ด้านคุณธรรม

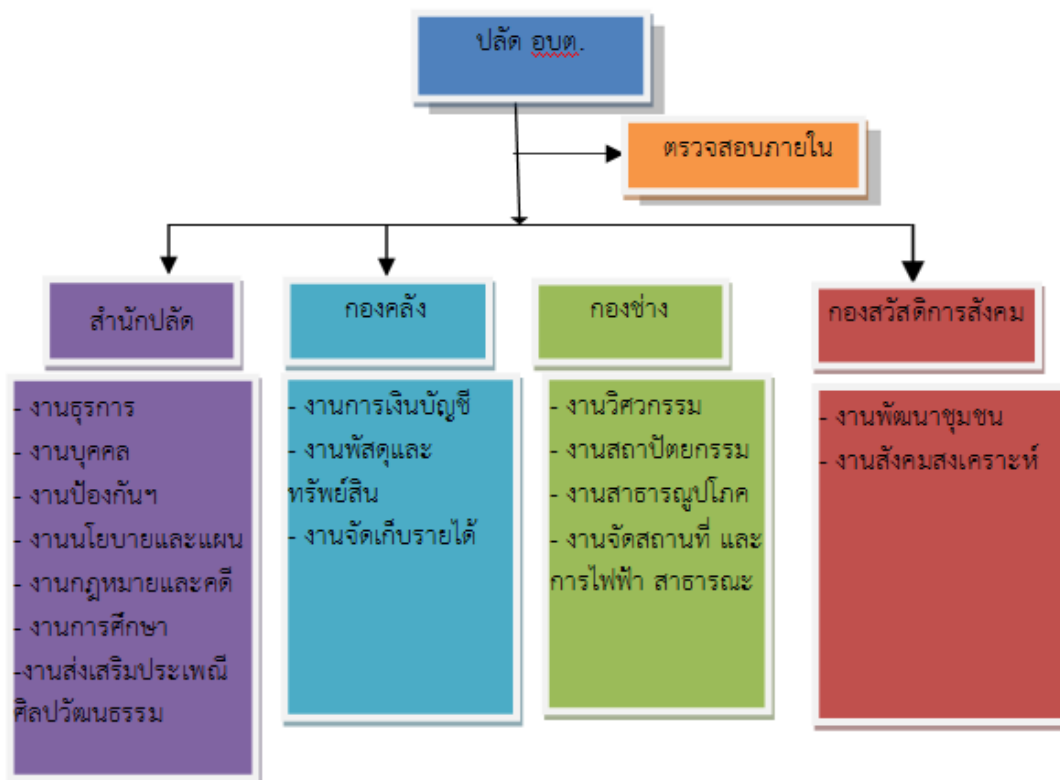
๖.๑ พลเมืองเคารพกฎหมาย กฎระเบียบของบ้านเมือง

๔. ยุทธศาสตร์

_____ ยุทธศาสตร์ที่ ๑	ด้านโครงสร้างพื้นฐาน
_____ ยุทธศาสตร์ที่ ๒	ด้านแหล่งน้ำ
_____ ยุทธศาสตร์ที่ ๓	ด้านเศรษฐกิจ
_____ ยุทธศาสตร์ที่ ๔	ด้านการพัฒนาการเมืองการบริหาร
_____ ยุทธศาสตร์ที่ ๕	ด้านสังคม
_____ ยุทธศาสตร์ที่ ๖	ด้านทรัพยากรธรรมชาติและสิ่งแวดล้อม

๕. โครงสร้างส่วนราชการภายใน

โครงสร้างส่วนราชการองค์การบริหารส่วนตำบลบ้านด่าน



อำนาจหน้าที่ของส่วนราชการต่างๆ มีดังนี้

ส่วนราชการ	อำนาจหน้าที่
สำนักงานปลัด	<ul style="list-style-type: none"> - งานบริหารงานทั่วไป มีหน้าที่ความรับผิดชอบเกี่ยวกับงานสารบรรณกลางและงานธุรการ งานด้านการเงิน งบประมาณ งานด้านพัสดุ งานด้านอาคารสถานที่ในความรับผิดชอบและควบคุมการใช้ยานพาหนะส่วนกลางติดต่อ ประสานงาน วางแผน ควบคุมตรวจสอบการจัดงานต่างๆ เก็บรักษาเอกสารและเอกสารสำคัญของส่วนราชการ การดำเนินงานซ่อมบำรุงยานพาหนะ กำหนดนโยบาย และจัดทำแผนงานของส่วนราชการ จัดทำงบประมาณรายจ่ายประจำปี ให้คำปรึกษา แนะนำตอบปัญหาและชี้แจงเรื่องต่างๆ เกี่ยวกับงานในหน้าที่และแก้ไขปัญหาในการปฏิบัติงานในหน่วยงานและปฏิบัติงานอื่นที่เกี่ยวข้องหรือตามที่ได้รับมอบหมาย - งานบุคคล มีหน้าที่รับผิดชอบพิจารณา ศึกษา วิเคราะห์ สรุปรายงานเกี่ยวกับงาน บริหารงานบุคคลของส่วนราชการ เช่น การจัดทำแผนอัตรากำลังของตำบล การขอกำหนดตำแหน่งและอัตรารับเงินเดือน การจัดระบบงาน การสรรหา การจัดสอบ และการบรรจุแต่งตั้ง การโอน การย้าย

ส่วนราชการ	อำนาจหน้าที่
	<p>การเลื่อนขั้นเงินเดือน การเลื่อนตำแหน่ง การพัฒนาและส่งเสริมสมรรถภาพข้าราชการ การดำเนินการขอรับบำเหน็จบำนาญและ เงินทดแทน การจัดทำทะเบียนประวัติ แก้ไขเปลี่ยนแปลงทะเบียนประวัติการรับราชการ</p> <ul style="list-style-type: none"> - งานเลขานุการสภา มีหน้าที่รับผิดชอบเกี่ยวกับงานเลขานุการการประชุม ต่างๆ การติดต่อประสานงาน ดูแลความเรียบร้อยการจัดการประชุม การรวบรวม ข้อมูลและจัดเตรียมเอกสาร บันทึกรายงานการประชุม - งานป้องกันและบรรเทาสาธารณภัย มีหน้าที่รับผิดชอบเกี่ยวกับการป้องกันบรรเทาสาธารณภัย การระงับอัคคีภัยที่เกิดขึ้นโดยรวดเร็วมิให้ลุกลามออกไป ลดอันตรายและความเสียหายที่เกิดเพลิงไหม้ ป้องกันและบรรเทาอันตรายจากอุทกภัย วาตภัย การอพยพผู้ประสบภัยและทรัพย์สินช่วยเหลือสงเคราะห์ผู้ประสบภัย - งานกฎหมายและคดี งานทางกฎหมายเกี่ยวกับการพิจารณาวินิจฉัยปัญหาข้อ กฎหมาย ร่างและพิจารณาตรวจร่างเทศบัญญัติ กฎ ระเบียบ ข้อบังคับและคำสั่งที่เกี่ยวข้อง งานจัดทำนิติกรรมรวบรวมข้อเท็จจริงและพยานหลักฐานเพื่อดำเนินการ ตามกฎหมาย งานสอบสวน ตรวจพิจารณา ดำเนินการเกี่ยวกับวินัยพนักงานส่วน ตำบล ลูกจ้างและการร้องทุกข์หรืออุทธรณ์ งานสอบสวน และเปรียบเทียบการกระทำที่ ละเมิดเทศบัญญัติ งานนิติกรรมสัญญา งานเกี่ยวกับความรับผิดชอบทางแพ่ง อาญา งานคดีปกครอง และงานคดีอื่น ๆ งานรับเรื่องร้องทุกข์ และร้องเรียน - งานวางแผนและสถิติ งานการเงินและบัญชี - งานบริหารวิชาการศึกษา งานเทคโนโลยีทางการศึกษา งานจัดการศึกษา งานทดสอบและประเมินตรวจวัดผล งานบริการและบำรุงสถานศึกษา งานศูนย์พัฒนาเด็กเล็ก - งานส่งเสริมการศึกษา ศาสนาและวัฒนธรรม งานกิจการศาสนา งานส่งเสริม ประเพณี ศิลปะ และวัฒนธรรม งานกิจการเด็กและเยาวชน งานกีฬาและนันทนาการ
<p>กองคลัง</p>	<ul style="list-style-type: none"> - งานการเงินและบัญชี ตรวจสอบการเบิกจ่ายเงินทุกประเภท จัดทำเช็คและเอกสารการเบิกจ่ายเงิน ตรวจสอบหลักฐานใบสำคัญคู่จ่าย จัดทำบัญชี จัดทำรายงานประจำวัน ประจำเดือน ประจำปี จัดทำสถิติรายรับ-รายจ่าย จัดทำบัญชีรายจ่ายเงินสะสม จัดทำบัญชี รายจ่ายเงินอุดหนุน จัดทำบัญชีรายรับ-รายจ่ายเกี่ยวกับงบประมาณ รายงานสถิติการคลัง และให้บริการข้อมูลทางด้านสถิติการคลัง - งานพัสดุและทรัพย์สิน การจัดซื้อจัดจ้าง การซ่อมบำรุงและรักษา จัดทำทะเบียนพัสดุ ตรวจสอบการรับจ่ายพัสดุและเก็บรักษาพัสดุ จำหน่ายพัสดุ - งานจัดเก็บและพัฒนารายได้ ศึกษา วิเคราะห์ วิจัย และเสนอแนะเพื่อปรับปรุงการ จัดเก็บภาษีอากร ค่าธรรมเนียม และการจัดหารายได้อื่นๆ วางแผนการจัดเก็บรายได้ พิจารณาปรับปรุงหลักเกณฑ์การประเมินและกำหนดค่าธรรมเนียมของภาษีอากร ประชาสัมพันธ์ เกี่ยวกับการชำระภาษี

ส่วนราชการ	อำนาจหน้าที่
	<p>อาคาร จัดทำหนังสือแจ้งการชำระภาษี ตรวจสอบและจัดทำบัญชี รายชื่อผู้ยื่นแบบแสดงรายการทรัพย์สิน รายชื่อผู้ไม่ชำระภาษี ค่าธรรมเนียมอื่นๆภายใน กำหนด จัดทำหนังสือแจ้งเตือนการชำระภาษี กรณีไม่มาชำระภาษี ค่าธรรมเนียมอื่นๆ ภายในกำหนด ประสานกับงานนิติการ เพื่อดำเนินคดีแก่ผู้ไม่ปฏิบัติตามกฎหมายภาษีท้องถิ่น งานเกี่ยวกับการยึดอายัด และขายทอดตลาดทรัพย์สิน เร่งรัดการจัดเก็บรายได้ ตรวจสอบข้อมูลภาคสนาม ปรับปรุงจัดเก็บ ดูแลรักษาข้อมูลทะเบียนทรัพย์สิน จัดทำแผนที่ภาษีและทะเบียนทรัพย์สินในระบบคอมพิวเตอร์ ประชาสัมพันธ์งานจัดเก็บภาษีต่างๆ</p>
<p>กองช่าง</p>	<ul style="list-style-type: none"> - งานสาธารณูปโภค มีหน้าที่เกี่ยวกับ งานด้านการก่อสร้างอาคาร ถนน ทางเท้า และสิ่ง ติดตั้งอื่น ๆ งานวางโครงการและควบคุมการก่อสร้าง งานซ่อมแซมบำรุงรักษาอาคาร ถนน ทางเท้า งานปรับปรุงแก้ไขและป้องกันสิ่งแวดล้อมเป็นพิษ งานให้คำปรึกษาแนะนำหรือ ตรวจสอบเกี่ยวกับงานก่อสร้าง งานควบคุมพัสดุด้านโยธา งานซ่อมบำรุงรักษาสาธารณูปการ งานอื่นที่เกี่ยวข้องหรือตามที่ได้รับมอบหมาย - งานวิศวกรรม มีหน้าที่เกี่ยวกับ ออกแบบ คำนวณด้านวิศวกรรมถนน อาคาร และ สิ่งก่อสร้างอื่น ๆ งานวางโครงการและการก่อสร้างด้านวิศวกรรม งานถนน งานอาคาร และ สิ่งก่อสร้างอื่น ๆ งานให้คำปรึกษาแนะนำและบริการเกี่ยวกับงานทางด้านวิศวกรรม งานถนน อาคาร และ สิ่งก่อสร้างอื่น ๆ งานออกแบบรายละเอียดทางด้านวิศวกรรม งานถนน อาคารและสิ่งก่อสร้างอื่น ๆ งานบริการแบบแปลนก่อสร้างอาคารให้แก่ประชาชน งานสำรวจข้อมูลรายละเอียดเพื่อคำนวณออกแบบ กำหนดรายละเอียดทางด้านวิศวกรรม งานถนน อาคาร และสิ่งก่อสร้างอื่น ๆ งานศึกษาวิเคราะห์ วิจัยทางด้านวิศวกรรม งานถนน อาคารและสิ่งก่อสร้างอื่น ๆ งานประมาณราคาค่าก่อสร้างทางด้านวิศวกรรม งานถนน อาคารและสิ่งก่อสร้างอื่น ๆ งานควบคุมการก่อสร้างในสาขาวิศวกรรม งานถนน อาคารและสิ่งก่อสร้างอื่น ๆ - งานอาคาร สถานที่และไฟฟ้าสาธารณะ มีหน้าที่เกี่ยวกับ งานควบคุมดูแลอาคาร สถานที่ งานซ่อมแซมบำรุงรักษาอาคารสถานที่และไฟฟ้าสาธารณะ งานวางแผนการ ขยายเขตไฟฟ้าสาธารณะและไฟฟ้าแรงต่ำ งานในการติดตั้ง ประกอบ ดัดแปลง ปรับปรุง บำรุงรักษา ซ่อมแซม เครื่องจักร เครื่องมือ เครื่องใช้ที่เกี่ยวกับไฟฟ้า งาน เบิกจ่ายจัดเก็บรักษาเครื่องมือเครื่องใช้ และวัสดุอุปกรณ์ที่ใช้ในการปฏิบัติงาน - งานธุรการ มีหน้าที่เกี่ยวกับ งานสารบรรณ งานดูแลรักษา จัดเตรียมและให้บริการ เรื่องสถานที่ วัสดุอุปกรณ์ การติดต่อและอำนวยความสะดวกในด้านต่าง ๆ งานสารณ กุศล และหน่วยงานต่าง ๆ ที่ขอความร่วมมือ งานรวบรวมข้อมูลและจัดทำแผนของกอง ช่าง รวมถึงการรายงานผลการปฏิบัติงาน งานตรวจสอบ แสดงรายการเกี่ยวกับเอกสาร สำคัญของทางราชการ งานจัดทำ คำสั่งและประกาศของกองช่าง งานรับเรื่องร้องทุกข์และร้องเรียน งานพัสดุและทรัพย์สินของกองช่าง งานการเงินและบัญชีของกองช่าง

ส่วนราชการ	อำนาจหน้าที่
<p>กองสวัสดิการ</p>	<p>- งานพัฒนาชุมชน งานสำรวจและจัดตั้งคณะกรรมการชุมชน เพื่อรับผิดชอบในการ ปรับปรุงชุมชนของตนเอง งานฝึกอบรมและเผยแพร่ความรู้เกี่ยวกับการพัฒนาชุมชนงานจัดระเบียบชุมชนงานประสานงานและร่วมมือกับหน่วยงานต่างๆ เพื่อนำบริการขั้นพื้นฐานไปบริการแก่ชุมชนงานจัดทำโครงการช่วยเหลือในด้านต่างๆให้แก่ชุมชน งานดำเนินการพัฒนาชุมชนทางด้านเศรษฐกิจ สังคม</p> <p>- งานสงเคราะห์ประชาชน ผู้ทุพพลภาพ ขาดแคลน ไร้ที่พึ่ง งานสงเคราะห์ผู้ประสบภัยพิบัติต่างๆ งานสงเคราะห์คนชรา คนพิการและทุพพลภาพ งานสงเคราะห์ครอบครัวและเผยแพร่ความรู้เกี่ยวกับการดำเนินชีวิตในครอบครัว งานส่งเสริมและสนับสนุนองค์การสังคมสงเคราะห์ภาคประชาชน งานสำรวจวิจัยสภาพปัญหาสังคมต่างๆ งานส่งเสริมสวัสดิการสตรีและสงเคราะห์สตรีบาง ประเภท งานประสานและร่วมมือกับหน่วยงานที่เกี่ยวข้องเพื่อการสังคมสงเคราะห์ งานให้คำปรึกษา แนะนำในด้านสังคมสงเคราะห์แก่ผู้มาขอรับ งานสงเคราะห์เด็กและเยาวชนที่ครอบครัวประสบปัญหาความเดือดร้อนต่างๆ งานสงเคราะห์เด็กกำพร้า อนุบาล ไร้ที่พึ่ง เร่ร่อน ถูกทอดทิ้ง งานสงเคราะห์เด็กและเยาวชนที่พิการทางร่างกาย สมองและปัญญา งานส่งเสริมสวัสดิภาพเด็กและเยาวชน งานให้คำปรึกษา แนะนำแก่เด็กและเยาวชนซึ่งมีปัญหาในด้านต่างๆ งานส่งเสริมอาชีพและรายได้ให้แก่ประชาชน งานเกี่ยวกับการส่งเสริมพัฒนาสตรี</p>

บทที่ ๓ แนวทางการบริหารความเสี่ยง

๑. แนวทางการบริหารความเสี่ยง

แนวทางการดำเนินการบริหารความเสี่ยงขององค์การบริหารส่วนตำบลบ้านด่าน แบ่งออกเป็น ๒ ระยะดังนี้
ระยะที่ ๑ การเริ่มต้นและพัฒนา ประกอบด้วย

- ๑) กำหนดนโยบายหรือแนวทางในการบริหารความเสี่ยงขององค์การบริหารส่วนตำบลบ้านด่าน
 - ๒) ระบุปัจจัยเสี่ยง ประเมินโอกาสและผลกระทบจากปัจจัยเสี่ยง
 - ๓) วิเคราะห์และจัดลำดับความสำคัญของปัจจัยเสี่ยง
 - ๔) จัดทำแผนการบริหารความเสี่ยงของปัจจัยเสี่ยงที่อยู่ในระดับสูง และสูงมาก รวมทั้งปัจจัยเสี่ยง
 - ๕) สื่อสารทำความเข้าใจเกี่ยวกับแผนบริหารความเสี่ยงให้ผู้ปฏิบัติงานขององค์การบริหารส่วนตำบลบ้านด่านทราบ และสามารถนำไปปฏิบัติได้
- ๖) รายงานความก้าวหน้าของการดำเนินงานตามแผนบริหารความเสี่ยง
- ๗) รายงานสรุปการประเมินผลความสำเร็จของการดำเนินการตามแผนบริหารความเสี่ยง

ระยะที่ ๒ การพัฒนาสู่ความยั่งยืน

- ๑) ทบทวนแผนการบริหารความเสี่ยงปีที่ผ่านมา
- ๒) พัฒนากระบวนการบริหารความเสี่ยงสำหรับความเสี่ยงแต่ละประเภท
- ๓) ผลักดันให้มีการบริหารความเสี่ยงทั่วทั้งองค์กร
- ๔) พัฒนาขีดความสามารถพนักงานส่วนตำบลในการดำเนินการบริหารความเสี่ยง

๒. คณะทำงานบริหารความเสี่ยง

องค์การบริหารส่วนตำบลบ้านด่าน แต่งตั้งคณะกรรมการบริหารจัดการความเสี่ยง โดยมีองค์ประกอบและอำนาจหน้าที่ ดังนี้

- | | |
|--------------------------------------|---------------------|
| ๑) ปลัดองค์การบริหารส่วนตำบลบ้านด่าน | ประธานกรรมการ |
| ๒) หัวหน้าสำนักปลัด | กรรมการ |
| ๓) ผู้อำนวยการกองคลัง | กรรมการ |
| ๔) ผู้อำนวยการกองช่าง | กรรมการ |
| ๕) ผู้อำนวยการกองสวัสดิการสังคม | กรรมการ |
| ๖) นักวิเคราะห์นโยบายและแผน | กรรมการและเลขานุการ |

ให้ผู้ที่ได้รับแต่งตั้งมีหน้าที่ความรับผิดชอบตามหลักเกณฑ์ปฏิบัติการบริหารจัดการความเสี่ยงสำหรับหน่วยงานของรัฐ ดังนี้

- ๑) จัดทำแผนการบริหารจัดการความเสี่ยง
- ๒) ติดตามประเมินผลการบริหารจัดการความเสี่ยง อย่างน้อยปีละ ๑ ครั้ง
- ๓) จัดทำรายงานผลตามแผนการบริหารจัดการความเสี่ยง
- ๔) พิจารณาทบทวนแผนการบริหารจัดการความเสี่ยง

บทที่ ๔ การบริหารจัดการความเสี่ยง

กระบวนการบริหารความเสี่ยง เป็นกระบวนการที่ใช้ในการระบุ วิเคราะห์ ประเมิน และจัดลำดับความเสี่ยงที่มีผลกระทบต่อการบรรลุวัตถุประสงค์ในการดำเนินงานขององค์กร รวมทั้งการจัดทำแผนบริหารจัดการความเสี่ยง โดยกำหนดแนวทางการควบคุมเพื่อป้องกันหรือลดความเสี่ยงให้อยู่ในระดับที่ยอมรับได้ ซึ่งองค์การบริหารส่วนตำบลบ้านด่าน มีขั้นตอนหรือกระบวนการบริหารความเสี่ยง ๖ ขั้นตอนหลัก ดังนี้

๑. การระบุความเสี่ยง เป็นการระบุเหตุการณ์ใด ๆ ทั้งที่มีผลดีและผลเสียต่อการบรรลุ วัตถุประสงค์ โดยต้องระบุได้ด้วยว่าเหตุการณ์นั้นจะเกิดขึ้นที่ไหน เมื่อใด และเกิดขึ้นได้อย่างไร

๒. ประเมินความเสี่ยง เป็นการวิเคราะห์ความเสี่ยงและจัดลำดับความเสี่ยง โดยพิจารณาจากการ ประเมินโอกาสที่จะเกิดความเสี่ยง และความรุนแรงของผลกระทบจากเหตุการณ์ความเสี่ยง โดยอาศัยเกณฑ์ มาตรฐานที่ได้กำหนดไว้ ทำให้การตัดสินใจจัดการกับความเสี่ยงเป็นไปอย่างเหมาะสม

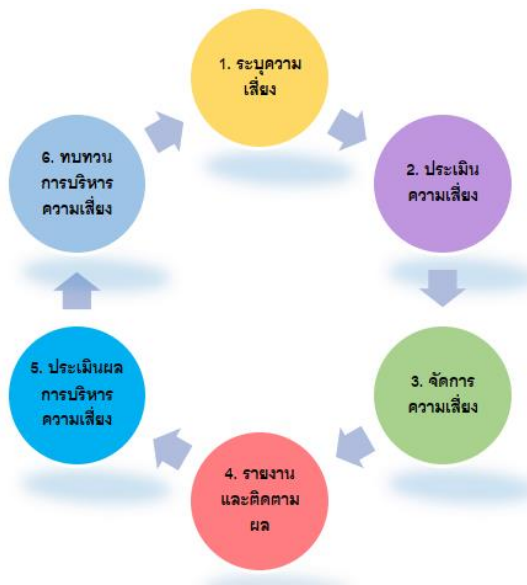
๓. จัดการความเสี่ยง เป็นการกำหนดมาตรการหรือแผนปฏิบัติการในการจัดการและควบคุมความเสี่ยงที่สูง และสูงมาก ให้ลดลงอยู่ในระดับที่ยอมรับได้ สามารถปฏิบัติได้จริง และควรต้องพิจารณาถึงความคุ้มค่าใน ด้านค่าใช้จ่ายและ ต้นทุนที่ต้องใช้ลงทุนในการกำหนดมาตรการหรือแผนปฏิบัติการนั้น กับประโยชน์ที่จะได้รับด้วย

๔. รายงานและติดตามผล เป็นการรายงานและติดตามผลการดำเนินงานตามแผนบริหารความเสี่ยงที่ได้ดำเนินการทั้งหมดให้ฝ่ายบริหารรับทราบ

๕. ประเมินผลการบริหารความเสี่ยง เป็นการประเมินการบริหารความเสี่ยงประจำปี เพื่อให้มั่นใจ ว่าองค์กรมี การบริหารความเสี่ยงเป็นไปอย่างเหมาะสม เพียงพอ ถูกต้อง และมีประสิทธิผล มาตรการหรือกลไก ความเสี่ยงที่ ดำเนินการสามารถลดและควบคุมความเสี่ยงที่เกิดขึ้นจริงและอยู่ในระดับที่ยอมรับได้ หรือต้องจัดทำมาตรการหรือตัว ควบคุมอื่นเพิ่มเติม เพื่อให้ความเสี่ยงที่ยังเหลืออยู่มีการจัดการให้อยู่ในระดับที่ยอมรับได้ และให้องค์กรมีการบริหาร ความเสี่ยงอย่างต่อเนื่อง

๖. ทบทวนการบริหารความเสี่ยง เป็นการทบทวนประสิทธิภาพของแนวทางการบริหารความเสี่ยงในทุก ขั้นตอน เพื่อพัฒนาระบบให้ดียิ่งขึ้น

กระบวนการบริหารความเสี่ยงขององค์การบริหารส่วนตำบลบ้านด่าน



๑. การระบุความเสี่ยง

เป็นกระบวนการที่ผู้บริหารและผู้ปฏิบัติงานร่วมกันระบุความเสี่ยงและปัจจัยเสี่ยง โดยต้องคำนึงถึง ความเสี่ยงที่มีสาเหตุมาจากปัจจัยทั้งภายในและภายนอก ปัจจัยเหล่านี้มีผลกระทบต่อวัตถุประสงค์และเป้าหมาย ขององค์กร หรือ ผลการปฏิบัติงานทั้งในระดับองค์กรและระดับกิจกรรม ในการระบุปัจจัยเสี่ยงจะต้องพิจารณาว่ามี เหตุการณ์ใดหรือ กิจกรรมใดของกระบวนการปฏิบัติงานที่อาจเกิดความผิดพลาด ความเสียหาย และไม่บรรลุ วัตถุประสงค์ที่กำหนด รวมทั้งมีทรัพย์สินใดที่จำเป็นต้องได้รับการดูแลป้องกันรักษา ดังนั้น จึงต้องเข้าใจใน ความหมายของ “ความเสี่ยง” “ปัจจัยเสี่ยง” และ “ประเภทความเสี่ยง” ก่อนที่จะดำเนินการระบุความเสี่ยงได้ อย่างเหมาะสม

๑.๑ ความเสี่ยง หมายถึง เหตุการณ์หรือการกระทำใด ๆ ที่อาจเกิดขึ้นภายใต้สถานการณ์ที่ไม่ แน่แน่นอนและจะส่งผลกระทบต่อหรือสร้างความเสียหายทั้งที่เป็นตัวเงินและไม่เป็นตัวเงิน หรือก่อให้เกิดความล้มเหลว หรือลดโอกาสที่จะบรรลุเป้าหมายตามภารกิจขององค์กร และเป้าหมายตามแผนการปฏิบัติงาน

๑.๒ ปัจจัยเสี่ยง หมายถึง ต้นเหตุหรือสาเหตุที่มาของความเสี่ยง ที่จะทำให้ไม่บรรลุวัตถุประสงค์ ที่กำหนดไว้ โดยต้องระบุได้ด้วยว่าเหตุการณ์นั้นจะเกิดที่ไหน เมื่อใด เกิดขึ้นได้อย่างไร และทำไม ทั้งนี้ สาเหตุของความเสี่ยงที่ระบุควรเป็นสาเหตุที่แท้จริง เพื่อจะได้วิเคราะห์และกำหนดมาตรการลดความเสี่ยงภายหลังได้อย่าง ถูกต้อง โดยปัจจัยเสี่ยงแบ่งได้ ๒ ด้าน คือ

๑) ปัจจัยเสี่ยงภายนอก คือ ความเสี่ยงที่ไม่สามารถควบคุมได้โดยองค์กร เช่น นโยบายรัฐบาล กฎ ระเบียบ เศรษฐกิจ การเมือง สังคม เทคโนโลยี ภัยธรรมชาติ

๒) ปัจจัยเสี่ยงภายใน คือ ความเสี่ยงที่สามารถควบคุมได้โดยองค์กร เช่น กฎระเบียบข้อบังคับ ภายในองค์กร วัฒนธรรมองค์กร นโยบายการบริหารจัดการ บุคลากร กระบวนการปฏิบัติงาน ข้อมูล ระบบ สารสนเทศ เครื่องมือ วัสดุอุปกรณ์

๑.๓ ประเภทความเสี่ยง แบ่งออกเป็น ๔ ประเภท ได้แก่

๑) ความเสี่ยงเชิงยุทธศาสตร์ (Strategic Risk) หมายถึง ความเสี่ยงที่เกี่ยวข้องกับกลยุทธ์ เป้าหมาย พันธกิจ ขององค์กร ที่อาจก่อให้เกิดการเปลี่ยนแปลงหรือการไม่บรรลุผลตามเป้าหมายในแต่ละประเด็น ยุทธศาสตร์

๒) ความเสี่ยงด้านการปฏิบัติงาน (Operational Risk) หมายถึง ความเสี่ยงที่เกี่ยวข้องกับ ประเด็นปัญหา การปฏิบัติงานประจำวัน หรือการดำเนินงานปกติที่องค์กรต้องเผชิญ เพื่อให้บรรลุวัตถุประสงค์เชิงกลยุทธ์ เช่น การปฏิบัติงานไม่เป็นไปตามแผนปฏิบัติงาน โดยไม่มีผังการปฏิบัติงานที่ชัดเจน ไม่มีการมอบหมายอำนาจ หน้าที่ความรับผิดชอบ บุคลากรขาดแรงจูงใจในการปฏิบัติงาน เป็นต้น

๓) ความเสี่ยงด้านการเงิน (Financial Risk) เป็นความเสี่ยงที่เกี่ยวข้องกับการบริหารและ ควบคุมทางการเงินและการงบประมาณขององค์กรให้เป็นไปอย่างมีประสิทธิภาพ ทั้งจากปัจจัยภายใน เช่น การ เบิกจ่ายงบประมาณ ไม่ถูกต้อง เบิกจ่ายไม่เป็นไปตามแผน จัดสรรงบประมาณไม่เหมาะสมสอดคล้องกับการ ดำเนินงาน การทุจริตในการ เบิกจ่าย และจากผลกระทบของปัจจัยภายนอก เช่น การโอนจัดสรรงบประมาณ การจัดเก็บรายได้ ข้อบังคับเกี่ยวกับการรายงานทางการเงิน และอุปสรรคของระเบียบ กฎหมาย ที่ไม่ชัดเจน อันนำไปสู่ การตรวจสอบทักท้วงจากหน่วยงานที่เกี่ยวข้อง เช่น สำนักงานตรวจเงินแผ่นดิน ป.ป.ช. คลังจังหวัด กรมบัญชีกลาง

๔) ความเสี่ยงด้านการปฏิบัติตามกฎหมาย ระเบียบ ข้อบังคับ (Compliance Risk) เป็นความเสี่ยงที่เกี่ยวข้องกับประเด็นข้อกฎหมาย ระเบียบ เช่น ความเสี่ยงที่เกิดจากการไม่สามารถปฏิบัติตามกฎระเบียบ หรือกฎหมาย หนังสือสั่งการที่เกี่ยวข้องได้ หรือกฎหมาย ระเบียบที่มีอยู่ ไม่เหมาะสม หรือเป็นอุปสรรค ต่อการปฏิบัติงาน เป็นต้น

๒. การประเมินความเสี่ยง

การประเมินความเสี่ยงเป็นกระบวนการที่ประกอบด้วย การวิเคราะห์ การประเมิน และการจัด ระดับความเสี่ยง ที่มีผลกระทบต่อการบริหารวัตถุประสงค์ของกระบวนการทำงานขององค์การบริหารส่วนตำบลบ้านด่าน ซึ่งประกอบด้วย ๔ ขั้นตอน ดังนี้

๒.๑ การกำหนดเกณฑ์การประเมิน เป็นการกำหนดเกณฑ์ที่จะใช้ในการประเมินความเสี่ยง ได้แก่ ระดับโอกาสที่จะเกิดความเสี่ยง ระดับความรุนแรงของผลกระทบ และระดับของความเสี่ยง โดยคณะทำงาน บริหารความเสี่ยงได้ กำหนดเกณฑ์การให้คะแนน ระดับโอกาสที่จะเกิดความเสี่ยง และระดับความรุนแรงของ ผลกระทบ ไว้ ๕ ระดับ คือ น้อยมาก น้อย ปานกลาง สูง และสูงมาก ดังนี้

ประเด็นที่พิจารณา	ระดับคะแนน				
	๑ = น้อยที่สุด	๒ = น้อย	๓ = ปานกลาง	๔ = สูง	๕ = สูงมาก
โอกาสที่จะเกิดความเสี่ยง					
ความถี่ในการเกิดเหตุการณ์หรือ ข้อผิดพลาดในการปฏิบัติงาน(ครั้ง)	๕ ปี/ครั้ง	๒-๓ ปี/ครั้ง	๑ ปี/ครั้ง	๑-๖ เดือน/ ครั้ง ไม่เกิน ๕ ครั้ง/ปี	๑ เดือน/ครั้ง หรือมากกว่า
โอกาสที่จะเกิดเหตุการณ์	น้อยที่สุด	น้อย	ปานกลาง	สูง	สูงมาก
ความรุนแรงและผลกระทบ					
มูลค่าความเสียหาย	น้อยกว่า ๑๐,๐๐๐ บาท	๑๐,๐๐๐- ๕๐,๐๐๐ บาท	๕๐,๐๐๐ - ๑๐๐,๐๐๐ บาท	๑๐๐,๐๐๐ - ๕๐๐,๐๐๐ บาท	มากกว่า ๕๐๐,๐๐๐ บาท
อันตรายต่อชีวิต	เดือดร้อน รำคาญ	บาดเจ็บ เล็กน้อย	บาดเจ็บ ต้องรักษา	บาดเจ็บสาหัส	เสียชีวิต
ผลกระทบต่อ ภาพลักษณ์ขององค์กร	น้อยที่สุด	น้อย	ปานกลาง	สูง	สูงมาก

ส่วนระดับของความเสียหาย จะพิจารณาจากความสัมพันธ์ระหว่างโอกาสที่จะเกิดความเสี่ยงและ ผลกระทบต่อความเสี่ยง ขององค์กร ว่าจะก่อให้เกิดความเสี่ยงในระดับใด โดยกำหนดเกณฑ์ไว้ ๔ ระดับ ได้แก่ สูง มาก สูง ปานกลาง และต่ำ

ความรุนแรงของผลกระทบ	๕	สูงมาก	สูง	ปานกลาง	ต่ำ		
	๔	สูงมาก	สูง	ปานกลาง	ต่ำ	สูงมาก	
	๓	สูงมาก	สูง	ปานกลาง	ต่ำ	สูง	
	๒	สูงมาก	สูง	ปานกลาง	ต่ำ	ปานกลาง	
	๑	สูงมาก	สูง	ปานกลาง	ต่ำ	ต่ำ	
		๑	๒	๓	๔	๕	โอกาสที่จะเกิดความเสี่ยง

๒.๒ การประเมินโอกาสและผลกระทบของความเสี่ยง เป็นการนำความเสี่ยงและปัจจัยเสี่ยงแต่ ละปัจจัยที่ระบุไว้มาประเมินโอกาสที่จะเกิดเหตุการณ์ความเสี่ยงต่าง ๆ และประเมินระดับความรุนแรงของ ผลกระทบหรือมูลค่าความเสียหายจากความเสี่ยง เพื่อให้เห็นระดับความเสี่ยงที่แตกต่างกัน ทำให้สามารถ กำหนดการควบคุมความเสี่ยงได้อย่างเหมาะสม ซึ่งจะช่วยให้วางแผนและจัดสรรทรัพยากรได้อย่างถูกต้องภายใต้ งบประมาณ กำลังคน หรือเวลาที่มีจำกัด โดยอาศัยเกณฑ์มาตรฐานที่กำหนดไว้ข้างต้น ซึ่งมีขั้นตอนการดำเนินการ ดังนี้

๑) พิจารณาโอกาส/ความถี่ในการเกิดเหตุการณ์ต่าง ๆ ว่ามีโอกาส/ความถี่ที่จะเกิดขึ้นมากน้อย เพียงใด ตามเกณฑ์มาตรฐานที่กำหนด

๒) พิจารณาความรุนแรงของผลกระทบความเสี่ยง ที่มีผลต่อหน่วยงานว่ามีระดับความรุนแรง หรือมีความเสียหายเพียงใด ตามเกณฑ์มาตรฐานที่กำหนด

๒.๓ การวิเคราะห์ความเสี่ยง เมื่อพิจารณาโอกาส/ความถี่ที่จะเกิดเหตุการณ์ความเสี่ยง และ ความรุนแรงของผลกระทบของแต่ละปัจจัยเสี่ยงแล้วให้นำผลที่ได้มาพิจารณาความสัมพันธ์ระหว่างโอกาสที่จะเกิด ความเสี่ยง และผลกระทบความเสี่ยง ว่าก่อให้เกิดระดับของความเสียหายในระดับใด

ระดับความเสี่ยง = โอกาสในการเกิดเหตุการณ์ต่าง ๆ x ความรุนแรงของเหตุการณ์ต่าง ๆ ซึ่ง จัดแบ่งเป็น ๔ ระดับ สามารถแสดงเป็นแผนภูมิความเสี่ยง แบ่งพื้นที่เป็น ๔ ส่วน ซึ่งใช้เกณฑ์ในการจัดแบ่ง ดังนี้

ความรุนแรงของผลกระทบ	๕	5	10	15	20	25	สูงมาก	
	๔	4	8	12	16	20		
	๓	3	6	9	12	15		สูง
	๒	2	4	6	8	10		ปานกลาง
	๑	1	2	3	4	5		ต่ำ
		๑	๒	๓	๔	๕		
		โอกาสที่จะเกิดความเสียหาย						

๑) ระดับความเสี่ยงต่ำ คือ คะแนนระดับความเสี่ยง ๑-๕ คะแนน โดยทั่วไปความเสี่ยงในระดับนี้ ให้ถือว่าเป็นความเสี่ยงที่ไม่มีนัยสำคัญต่อการดำเนินงาน ความเสี่ยงที่เกิดขึ้นนั้นสามารถยอมรับได้ภายใต้การควบคุม ที่มีอยู่ในปัจจุบัน ซึ่งไม่ต้องดำเนินการใด ๆ เพิ่มเติม

๒) ระดับความเสี่ยงปานกลาง คะแนนระดับความเสี่ยง ๖-๑๐ คะแนน เป็นความเสี่ยงที่ยอมรับได้ แต่ต้องมีแผนควบคุมความเสี่ยง ความเสี่ยงในระดับนี้ให้ถือว่าเป็นความเสี่ยงที่ยอมรับได้ แต่ต้องมีการจัดการเพิ่มเติม

๓) ระดับความเสี่ยงสูง คะแนนระดับความเสี่ยง ๑๑-๑๖ คะแนน ต้องมีแผนลดความเสี่ยง เพื่อให้ความเสี่ยงนั้นลดลงให้อยู่ในระดับที่ยอมรับได้

๔) ระดับความเสี่ยงสูงมาก คะแนนระดับความเสี่ยง ๑๗-๒๕ คะแนน ต้องมีแผนลดความเสี่ยง และประเมินซ้ำหรืออาจต้องถ่ายโอนความเสี่ยง

๓. การจัดการความเสี่ยง

เป็นการกำหนดแนวทางตอบสนองความเสี่ยง ซึ่งมีหลายวิธีและสามารถปรับเปลี่ยนให้เหมาะสม กับสถานการณ์ ขึ้นอยู่กับดุลพินิจของผู้รับผิดชอบ แต่วิธีการจัดการความเสี่ยงต้องคุ้มค่ากับการลดระดับผลกระทบที่เกิดจากความเสี่ยง นั้น โดยทางเลือกหรือวิธีการจัดการความเสี่ยงประกอบด้วย ๔ แนวทางหลัก คือ

๑) การยอมรับ หมายถึง การที่ความเสี่ยงนั้นสามารถยอมรับได้ภายใต้การควบคุมที่ที่อยู่ ซึ่งไม่ ต้องดำเนินการใด ๆ เช่น กรณีที่มีความเสี่ยงในระดับไม่รุนแรงและไม่คุ้มค่าที่จะดำเนินการใด ๆ ให้ขออนุมัติ หลักการรับความเสี่ยงไว้ และไม่ดำเนินการใด ๆ แต่ควรมีมาตรการติดตามอย่างใกล้ชิดเพื่อรองรับผลที่จะเกิดขึ้น

๒) การลดหรือควบคุมความเสี่ยง หมายถึง การลดโอกาสที่จะเกิดขึ้น หรือลดความเสียหาย โดย การจัดระบบการควบคุม หรือเปลี่ยนแปลงขั้นตอนบางส่วนของกิจกรรมหรือโครงการที่นำไปสู่เหตุการณ์ที่เป็นความ เสี่ยง เพื่อให้มีการควบคุมที่เพียงพอและเหมาะสม เช่น การปรับปรุงกระบวนการดำเนินงาน การจัดอบรมเพิ่มทักษะ ในการทำงาน และการ จัดทำคู่มือการปฏิบัติงาน เป็นต้น

๓) การหยุดหรือหลีกเลี่ยงความเสี่ยง หมายถึง ความเสี่ยงที่ไม่สามารถยอมรับและต้องจัดการให้ ความเสี่ยงนั้นไป อยู่นอกเหนือจากเงื่อนไขการดำเนินงาน โดยมีวิธีการจัดการความเสี่ยงในกลุ่มนี้ เช่น การหยุดหรือ ยกเลิกการดำเนินงาน หรือกิจกรรมที่ก่อให้เกิดความเสี่ยงนั้น

๔) การถ่ายโอนความเสี่ยง หมายถึง ความเสี่ยงที่สามารถโอนไปให้ผู้อื่นได้ เช่น การทำประกันภัย ประกัน ทรัพย์สิน กับบริษัทประกัน การจ้างบุคคลภายนอกหรือการจ้างบริษัทภายนอกมาจัดการในงานบางอย่าง แทน เช่น งาน ออกแบบถนน อาคาร สิ่งปลูกสร้างต่างๆ

๔. การรายงานและติดตามผล

หลังจากจัดทำแผนบริหารความเสี่ยงและมีการดำเนินงานตามแผนแล้ว จะต้องมีการรายงานและ ติดตามผลเป็น ระยะเวลา เพื่อให้เกิดความมั่นใจว่าได้มีการดำเนินงานไปอย่างถูกต้องและเหมาะสม โดยมีเป้าหมายในการ ติดตามผล คือ เป็น การประเมินคุณภาพและความเหมาะสมของวิธีการจัดการความเสี่ยง รวมทั้งติดตามผลการ จัดการความเสี่ยงที่ได้มีการ ดำเนินการไปแล้วว่าบรรลุวัตถุประสงค์ของการบริหารความเสี่ยงหรือไม่ โดยหน่วยงาน ต้องสอบถามดูว่า วิธีการบริหาร จัดการความเสี่ยงใดมีประสิทธิภาพดีก็ให้ดำเนินการต่อไป หรือวิธีการบริหารจัดการ ความเสี่ยงดีควรปรับเปลี่ยน และ นำผลการติดตามไปรายงานให้ฝ่ายบริหารทราบตามแบบรายงานที่ได้กล่าวไว้ ข้างต้น ทั้งนี้ กระบวนการสอบถามอาจ กำหนดข้อมูลที่ต้องติดตาม พร้อมทั้งความถี่ในการติดตามผล โดยสามารถ ติดตามผลได้ใน ๒ ลักษณะ คือ

๑) การติดตามผลเป็นรายครั้ง เป็นการติดตามตามรอบระยะเวลาที่กำหนด เช่น ทุก ๓ เดือน ทุก ๖ เดือน ทุก ๙ เดือน หรือทุกสิ้นปี เป็นต้น

๒) การติดตามผลในระหว่างการทำงาน เป็นการติดตามที่รวมอยู่ในการดำเนินงานต่างๆ ตามปกติของ หน่วยงาน

๕. การประเมินผลการบริหารความเสี่ยง

คณะทำงานบริหารความเสี่ยงจะต้องทำสรุปรายงานผลและประเมินผลการบริหารความเสี่ยงประจำปีต่อนายกองค์การบริหารส่วนตำบลบ้านด่าน เพื่อให้มั่นใจว่าองค์การบริหารส่วนตำบลบ้านด่านมีการบริหาร ความเสี่ยงเป็นไปอย่างเหมาะสม เพียงพอ ถูกต้อง และมีประสิทธิผล มาตรการหรือกลไกการควบคุมความเสี่ยงที่ ดำเนินการสามารถลดและควบคุมความเสี่ยงที่เกิดขึ้นได้จริงและอยู่ในระดับที่ยอมรับได้หรือต้องจัดหามาตรการหรือ ตัวควบคุมอื่นเพิ่มเติม เพื่อให้ ความเสี่ยงที่ยังเหลืออยู่หลังมีการจัดการ อยู่ในระดับที่ยอมรับได้ และให้องค์กรมีการ บริหารความเสี่ยงอย่างต่อเนื่องจน เป็นวัฒนธรรมในการปฏิบัติงาน

๖. การทบทวนการบริหารความเสี่ยง

การทบทวนแผนการบริหารความเสี่ยง เป็นการทบทวนประสิทธิภาพของแนวการบริหารความ เสี่ยงในทุก ขั้นตอน เพื่อการปรับปรุงและพัฒนาแผนงานในการบริหารความเสี่ยงให้ทันสมัยและเหมาะสมกับการ ปฏิบัติงานจริงเป็น ประจำทุกปี

บทที่ ๕ แผนบริหารความเสี่ยง

ในปีงบประมาณ ๒๕๖๖ องค์การบริหารส่วนตำบลบ้านด่าน ได้ดำเนินการวิเคราะห์และจัดทำแผนบริหารความเสี่ยง เพื่อเตรียมการรองรับสภาวะการเปลี่ยนแปลงที่จะเกิดขึ้น โดยพิจารณาจากภารกิจ อำนาจ หน้าที่ ตามพระราชบัญญัติสภา ตำบลและองค์การบริหารส่วนตำบล พ.ศ. ๒๕๓๗ และที่แก้ไขเพิ่มเติม พระราชบัญญัติกำหนดแผนและขั้นตอนการกระจาย อำนาจให้แก่องค์กรปกครองส่วนท้องถิ่น พ.ศ. ๒๕๔๒ และ ระเบียบ กฎหมายต่าง ๆ ที่กำหนดให้เป็นภารกิจขององค์กร ปกครองส่วนท้องถิ่น ประกอบกับพิจารณาจากผลการ ปฏิบัติงานที่ผ่านมา นำมาคัดเลือกความเสี่ยงเพื่อกำหนดมาตรการ หรือแผนปฏิบัติการในการจัดการและควบคุม ความเสี่ยง เพื่อป้องกันไม่ให้เกิดผลกระทบต่อเป้าหมายการปฏิบัติราชการของ องค์การบริหารส่วนตำบลบ้านด่าน โดยแผนบริหารความเสี่ยงประจำปี ๒๕๖๖ ขององค์การบริหารส่วนตำบลบ้านด่านมี องค์ประกอบที่สำคัญ ดังนี้

๑. กระบวนการปฏิบัติงานโครงการ/ขั้นตอนหลัก
๒. ปัจจัยเสี่ยง (RISK Factor)
๓. สาเหตุของความเสี่ยง (Root Cause)
๔. การประเมินความเสี่ยง
๕. วิธีการบริหารความเสี่ยง
๖. แผนจัดการความเสี่ยง (มาตรการควบคุมเพิ่มเติม)
๗. กำหนดเสร็จ/ผู้รับผิดชอบ
๘. งบประมาณ

ตารางแสดงการวิเคราะห์
ประเมิน และจัดลำดับความเสี่ยง
(RM ๑)

สำนักปลัด องค์การบริหารส่วนตำบลบ้านด่าน

ตารางแสดงการวิเคราะห์ ประเมิน และจัดลำดับความเสี่ยง (RM ๑)

ยุทธศาสตร์ อนาคต. ด้านการพัฒนาด้านการเมืองการบริหาร
 กลยุทธ์ ส่งเสริมการมีส่วนร่วมของประชาชนในการบริหารจัดการตามหลักธรรมาภิบาล
 โครงการ/กิจกรรม ส่งเสริมสนับสนุนการจัดประชาคมหมู่บ้าน/ตำบล
 วัตถุประสงค์ เพื่อให้ประชาชนมีส่วนร่วมในการกำหนดทิศทางการพัฒนา

กระบวนการปฏิบัติงาน โครงการ/ขั้นตอนหลัก	เป้าหมาย/ตัวชี้วัด	ปัจจัยเสี่ยง	สาเหตุของความเสี่ยง	ประเภทของ ความเสี่ยง	การประเมินความเสี่ยง			
					ใส่ค่าตามที่บรรจุไว้ในแนวคิดการบริหาร ความเสี่ยงฯ หัวข้อ “ การประเมินความเสี่ยง”			
ใส่ขั้นตอนการปฏิบัติงานของ การดำเนินโครงการ/กิจกรรม	ใส่เป้าหมาย/ตัวชี้วัด ของแต่ละโครงการ/ กิจกรรม	ใส่สิ่งที่ไม่สามารถบรรลุ วัตถุประสงค์ เป้าหมาย หรือตัวชี้วัดของโครงการ/ กิจกรรม	ใส่เหตุที่ก่อให้เกิดความ เสี่ยง	ใส่ประเภทของ ความเสี่ยง (S-O-R-C)	โอกาส	ผลกระทบ	ระดับ ความเสี่ยง	จัดลำดับ ความเสี่ยง
-เริ่มกระบวนการจัดประชุม ประชาคมท้องถิ่นตามหลัก ประชาธิปไตยในเขตองค์การบริหาร ส่วนตำบลบ้านด่าน	-ระดับความสำเร็จในการ ดำเนินการตาม แผนพัฒนาท้องถิ่นอยู่ใน ระดับเกินร้อยละ ของ ๗๐ จำนวนแผนงานโครงการ ที่บรรจุในแผนงาน โครงการที่บรรจุใน แผนพัฒนาท้องถิ่น	-การเพิ่มหรือเปลี่ยนแปลง แผนพัฒนาท้องถิ่นทำให้การ จัดสรรงบประมาณตามแผนมี มากขึ้น ไม่สอดคล้องกับ งบประมาณที่ตั้งไว้	-ไม่จัดลำดับความสำคัญ ของโครงการกิจกรรม -การลดโครงการใน แผนพัฒนาท้องถิ่นกระทำ ได้ยากเนื่องจากทุกชุมชน ต้องการให้บรรจุใน แผนพัฒนา โดยไม่คำนึงถึง ความสมดุลด้าน งบประมาณ	ด้านการ ดำเนินงาน (Operation Risk: O)	๓	๔	๑๒	สูง

สำนักปลัด องค์การบริหารส่วนตำบลบ้านด่าน

ตารางแสดงการวิเคราะห์ ประเมิน และจัดลำดับความเสี่ยง (RM ๑)

ยุทธศาสตร์ อนาคต. ด้านการพัฒนาด้านการเมืองการบริหาร
 กลยุทธ์ ส่งเสริมการมีส่วนร่วมของประชาชนในการบริหารจัดการตามหลักธรรมาภิบาล
 โครงการ/กิจกรรม การช่วยเหลือประชาชนในพื้นที่ จากเหตุสาธารณภัยหรือภัยพิบัติ
 วัตถุประสงค์ เพื่อให้ประชาชน ชุมชน และผู้มีส่วนได้เสีย มีความเชื่อมั่นในศักยภาพของงานป้องกันและบรรเทาสาธารณภัยตำบลบ้านด่าน

กระบวนการปฏิบัติงาน โครงการ/ขั้นตอนหลัก	เป้าหมาย/ตัวชี้วัด	ปัจจัยเสี่ยง	สาเหตุของความเสี่ยง	ประเภทของ ความเสี่ยง	การประเมินความเสี่ยง			
					ใส่ค่าตามที่บรรจุไว้ในแนวคิดการบริหาร ความเสี่ยงฯ หัวข้อ “ การประเมินความเสี่ยง ”			
ใส่ขั้นตอนการปฏิบัติงานของ การดำเนินโครงการ/กิจกรรม	ใส่เป้าหมาย/ตัวชี้วัด ของแต่ละโครงการ/ กิจกรรม	ใส่สิ่งที่ไม่สามารถบรรลุ วัตถุประสงค์ เป้าหมาย หรือตัวชี้วัดของโครงการ/ กิจกรรม	ใส่เหตุที่ก่อให้เกิดความ เสี่ยง	ใส่ประเภทของ ความเสี่ยง (S-O-R-C)	โอกาส	ผลกระทบ	ระดับ ความเสี่ยง	จัดลำดับ ความเสี่ยง
-การอพยพและช่วยชีวิต -การจัดตั้งศูนย์ปฏิบัติการ ฉุกเฉิน -การควบคุมสถานการณ์และ ป้องกันความเสียหายปลักย่อย -การสำรวจความเสียหาย -การรวบรวมข้อมูลเกี่ยวกับ ความเสียหาย	-ประชาชนในพื้นที่ได้รับ ได้รับการช่วยเหลือจาก เหตุสาธารณภัยหรือภัย พิบัติทันเวลาและมี ผลกระทบต่อชีวิตและ ทรัพย์สินน้อยที่สุด	-ผู้ประสบภัยไม่ได้รับการ ช่วยเหลือทันท่วงที ล่าช้า	-เจ้าหน้าที่และอุปกรณ์ใน การช่วยเหลือต่างๆ ไม่ เพียงพอต่อการช่วยเหลือ -ต้องขอรับการสนับสนุน จากหน่วยงานอื่นในการ ดำเนินการ	ด้านการ ดำเนินงาน (Operation Risk: O)	๓	๔	๑๒	สูง

สำนักปลัด องค์การบริหารส่วนตำบลบ้านด่าน

ตารางแสดงการวิเคราะห์ ประเมิน และจัดลำดับความเสี่ยง (RM ๑)

ยุทธศาสตร์ ๑๒. ด้านสังคม
 กลยุทธ์ สนับสนุนการจัดสวัสดิการชุมชน
 โครงการ/กิจกรรม โครงการสนับสนุนเงินทุนสำหรับกลุ่มอาชีพหรือกลุ่มเกษตรกร
 วัตถุประสงค์ สนับสนุนเงินทุนสำหรับกลุ่มอาชีพหรือกลุ่ม เกษตรกร เพื่อใช้ในการแก้ไขปัญหาและพัฒนาเศรษฐกิจสังคมของชุมชนท้องถิ่นตามแนวทาง การพัฒนาเศรษฐกิจชุมชน

กระบวนการปฏิบัติงาน โครงการ/ขั้นตอนหลัก ใส่ขั้นตอนการปฏิบัติงานของ การดำเนินโครงการ/กิจกรรม	เป้าหมาย/ตัวชี้วัด ใส่เป้าหมาย/ตัวชี้วัด ของแต่ละโครงการ/ กิจกรรม	ปัจจัยเสี่ยง ใส่สิ่งที่ไม่สามารถบรรลุ วัตถุประสงค์ เป้าหมาย หรือตัวชี้วัดของโครงการ/ กิจกรรม	สาเหตุของความเสี่ยง ใส่เหตุที่ก่อให้เกิดความ เสี่ยง	ประเภทของ ความเสี่ยง ใส่ประเภทของ ความเสี่ยง (S-O-R-C)	การประเมินความเสี่ยง			
					ใส่ค่าตามที่บรรจุไว้ในแนวคิดการบริหาร ความเสี่ยงฯ หัวข้อ “ การประเมินความเสี่ยง ”			
					โอกาส	ผลกระทบ	ระดับ ความเสี่ยง	จัดลำดับ ความเสี่ยง
-การพิจารณาถ่วงถ่วง ถ่วงถ่วงคัดเลือกรายชื่อ หรือกลุ่มเกษตรกร -กลุ่มอาชีพเสนอโครงการที่ เสนอขอ กู้ ยืมเงิน -เห็นชอบ อนุมัติโครงการ ให้ เงินเป็นคู่สัญญากับ อบต. -ดำเนินการติดตามการผ่อน ชำระเงินกู้ -กลุ่มอาชีพชำระเงินกู้ตาม สัญญาไม่มีดอกเบี้ย -ติดตามเงินกู้ชำระ/ไม่เป็นไป ตามสัญญาเงินกู้	-กำกับ ดูแล ตรวจสอบ ติดตาม ส่งเสริม สนับสนุน และติดตาม การดำเนินโครงการ -ดำเนินการตามกฎหมาย กับกลุ่มอาชีพหรือกลุ่ม เกษตรกร	-ไม่ได้แก้ปัญหาและพัฒนา พัฒนาเศรษฐกิจสังคมของ ชุมชน -กลุ่มอาชีพชำระหนี้ไม่เป็นไป ตามสัญญา	-กลุ่มอาชีพไม่มีรายได้จาก การดำเนินการของกลุ่ม อาชีพ -ลูกหนี้เงินกู้โครงการ เศรษฐกิจชุมชนผิดนัดชำระ หนี้ -ไม่สามารถติดตามลูกหนี้ได้ ในบางราย เนื่องจากลูกหนี้ ย้ายที่อยู่อาศัย	ด้านการ ดำเนินงาน (Operation Risk: O)	๓	๔	๑๒	สูง

กองคลัง องค์การบริหารส่วนตำบลบ้านด่าน

ตารางแสดงการวิเคราะห์ ประเมิน และจัดลำดับความเสี่ยง (RM ๑)

ยุทธศาสตร์ ๑.๒. ด้านการพัฒนาด้านการเมืองการบริหาร
 กลยุทธ์ ส่งเสริมการมีส่วนร่วมของประชาชนในการบริหารจัดการตามหลักธรรมาภิบาล
 โครงการ/กิจกรรม การเพิ่มประสิทธิภาพในการจัดเก็บภาษีและรายได้
 วัตถุประสงค์ เพื่อให้การพัฒนาจัดเก็บรายได้มีวิธีการและหลักเกณฑ์การจัดเก็บรายได้มีประสิทธิภาพเป็นไปตามแผนพัฒนาท้องถิ่น

กระบวนการปฏิบัติงาน โครงการ/ขั้นตอนหลัก ใส่ขั้นตอนการปฏิบัติงานของ การดำเนินโครงการ/กิจกรรม	เป้าหมาย/ตัวชี้วัด ใส่เป้าหมาย/ตัวชี้วัด ของแต่ละโครงการ/ กิจกรรม	ปัจจัยเสี่ยง ใส่สิ่งที่ไม่สามารถบรรลุ วัตถุประสงค์ เป้าหมาย หรือตัวชี้วัดของโครงการ/ กิจกรรม	สาเหตุของความเสี่ยง ใส่เหตุที่ก่อให้เกิดความ เสี่ยง	ประเภทของ ความเสี่ยง ใส่ประเภทของ ความเสี่ยง (S-O-R-C)	การประเมินความเสี่ยง ใส่ค่าตามที่บรรจุไว้ในแนวคิดการบริหาร ความเสี่ยงฯ หัวข้อ “ การประเมินความเสี่ยง ”			
					โอกาส	ผลกระทบ	ระดับ ความเสี่ยง	จัดลำดับ ความเสี่ยง
-งานพัฒนารายได้และจัดเก็บ รายได้และการจัดทำแผนที่ภาษี และทะเบียนทรัพย์สิน	-การพัฒนาการจัดเก็บ รายได้ให้มีประสิทธิภาพ -ประชาชนมีความเข้าใจ ด้านกฎหมายเกี่ยวกับ ภาษี	-แผนที่ภาษีและทะเบียน ทรัพย์สินยังไม่ครอบคลุมพื้นที่ ครบถ้วนหรือยังไม่เป็นปัจจุบัน	-อบต.มีระบบจัดเก็บภาษี แต่ยังไม่มีประสิทธิภาพ ครบถ้วนตามหลักปฏิบัติ เนื่องจากเมื่อมีการ เปลี่ยนแปลงเจ้าของ กรรมสิทธิ์แล้วไม่แจ้ง อบต. ทราบเพื่อทำการ เปลี่ยนแปลงให้เป็นปัจจุบัน -ประชาชนในพื้นที่ยังขาด ความรู้ความเข้าใจ เนื่องจากการเปลี่ยนแปลง กฎหมายใหม่	ด้านการ ดำเนินงาน (Operation Risk: O) ด้านการเงิน (Financial Risk: F)	๓	๓	๙	สูง

กองคลัง องค์การบริหารส่วนตำบลบ้านด่าน

ตารางแสดงการวิเคราะห์ ประเมิน และจัดลำดับความเสี่ยง (RM ๑)

ยุทธศาสตร์ ๑๒. ด้านการพัฒนาด้านการเมืองการบริหาร
 กลยุทธ์ ส่งเสริมการมีส่วนร่วมของประชาชนในการบริหารจัดการตามหลักธรรมาภิบาล
 โครงการ/กิจกรรม การพัฒนาและการจัดเก็บรายได้ ค่าธรรมเนียม และการชำระภาษี
 วัตถุประสงค์ เพื่อให้การชำระภาษีได้ตามเป้าหมายและระยะเวลาที่กำหนด

กระบวนการปฏิบัติงาน โครงการ/ขั้นตอนหลัก ใส่ขั้นตอนการปฏิบัติงานของ การดำเนินโครงการ/กิจกรรม	เป้าหมาย/ตัวชี้วัด ใส่เป้าหมาย/ตัวชี้วัด ของแต่ละโครงการ/ กิจกรรม	ปัจจัยเสี่ยง ใส่สิ่งที่ไม่สามารถบรรลุ วัตถุประสงค์ เป้าหมาย หรือตัวชี้วัดของโครงการ/ กิจกรรม	สาเหตุของความเสี่ยง ใส่เหตุที่ก่อให้เกิดความ เสี่ยง	ประเภทของ ความเสี่ยง ใส่ประเภทของ ความเสี่ยง (S-O-R-C)	การประเมินความเสี่ยง ใส่ค่าตามที่บรรจุไว้ในแนวคิดการบริหาร ความเสี่ยงฯ หัวข้อ “ การประเมินความเสี่ยง ”			
					โอกาส	ผลกระทบ	ระดับ ความเสี่ยง	จัดลำดับ ความเสี่ยง
-การพัฒนาและการจัดเก็บ รายได้ค่าธรรมเนียม และการ ชำระภาษี	-การดำเนินการจัดเก็บ ภาษี ค่าธรรมเนียมเป็นไป ตามกฎหมายระเบียบ และเป้าหมายที่กำหนด	-การจัดเก็บรายได้ยังมีลูกหนี้ บางรายยังค้างชำระอยู่	-ผู้รับการประเมิน และผู้ ชำระภาษี บางรายไม่มายื่น ชำระค่าธรรมเนียม ภาษี ตามระยะเวลาที่กำหนด	ด้านการ ดำเนินงาน (Operation Risk: O) ด้านการเงิน (Financial Risk: F)	๓	๔	๑๒	ปานกลาง

กองคลัง องค์การบริหารส่วนตำบลบ้านด่าน

ตารางแสดงการวิเคราะห์ ประเมิน และจัดลำดับความเสี่ยง (RM ๑)

ยุทธศาสตร์ ๑๒. ด้านการพัฒนาด้านการเมืองการบริหาร
 กลยุทธ์ ส่งเสริมการมีส่วนร่วมของประชาชนในการบริหารจัดการตามหลักธรรมาภิบาล
 โครงการ/กิจกรรม การดำเนินการจัดซื้อจัดจ้างเป็นไปตามแผนจัดซื้อจัดจ้างที่กำหนด
 วัตถุประสงค์ เพื่อให้การดำเนินการจัดซื้อจัดจ้าง ดำเนินการจัดหาพัสดุ เป็นไปตามแผนที่กำหนด

กระบวนการปฏิบัติงาน โครงการ/ขั้นตอนหลัก ใส่ขั้นตอนการปฏิบัติงานของ การดำเนินโครงการ/กิจกรรม	เป้าหมาย/ตัวชี้วัด ใส่เป้าหมาย/ตัวชี้วัด ของแต่ละโครงการ/ กิจกรรม	ปัจจัยเสี่ยง ใส่สิ่งที่ไม่สามารถบรรลุ วัตถุประสงค์ เป้าหมาย หรือตัวชี้วัดของโครงการ/ กิจกรรม	สาเหตุของความเสี่ยง ใส่เหตุที่ก่อให้เกิดความ เสี่ยง	ประเภทของ ความเสี่ยง ใส่ประเภทของ ความเสี่ยง (S-O-R-C)	การประเมินความเสี่ยง			
					ใส่ค่าตามที่บรรจุไว้ในแนวคิดการบริหาร ความเสี่ยงฯ หัวข้อ “ การประเมินความเสี่ยง”			
					โอกาส	ผลกระทบ	ระดับ ความเสี่ยง	จัดลำดับ ความเสี่ยง
-การดำเนินการจัดทำแผน จัดหาพัสดุและการจัดซื้อจัด จ้างประจำงบประมาณ	-การดำเนินการจัดซื้อ จัดจ้าง หรือการจัดหา พัสดุให้เป็นไปตามแผนที่ กำหนด	-การดำเนินการจัดซื้อจัดจ้างไม่ เป็นไปตามแผนจัดซื้อจัดจ้าง ตามที่กำหนด	-การดำเนินการซื้อจัดจ้าง บางกอง หรือบางรายการ ไม่เป็นไปตามแผนการการ จัดซื้อจัดจ้าง จะดำเนินการ ในช่วงปลายปีงบประมาณ	ด้านการ ดำเนินงาน (Operation Risk: O)	๓	๔	๑๒	สูง

กองคลัง องค์การบริหารส่วนตำบลบ้านด่าน

ตารางแสดงการวิเคราะห์ ประเมิน และจัดลำดับความเสี่ยง (RM ๑)

ยุทธศาสตร์ ๑๒. ด้านการพัฒนาด้านการเมืองการบริหาร
 กลยุทธ์ การมีส่วนร่วมของประชาชนในการบริหารจัดการตามหลักธรรมาภิบาล
 โครงการ/กิจกรรม การดำเนินการจัดซื้อจัดจ้างและการจัดหาพัสดุ
 วัตถุประสงค์ เพื่อให้การดำเนินการจัดซื้อจัดจ้าง การจัดหาพัสดุ เป็นไปตามระเบียบกฎหมายที่กำหนด

กระบวนการปฏิบัติงาน โครงการ/ขั้นตอนหลัก	เป้าหมาย/ตัวชี้วัด	ปัจจัยเสี่ยง	สาเหตุของความเสี่ยง	ประเภทของ ความเสี่ยง	การประเมินความเสี่ยง			
					ใส่ค่าตามที่บรรจุไว้ในแนวคิดการบริหาร ความเสี่ยงฯ หัวข้อ “ การประเมินความเสี่ยง”			
ใส่ขั้นตอนการปฏิบัติงานของ การดำเนินโครงการ/กิจกรรม	ใส่เป้าหมาย/ตัวชี้วัด ของแต่ละโครงการ/ กิจกรรม	ใส่สิ่งที่ไม่สามารถบรรลุ วัตถุประสงค์ เป้าหมาย หรือตัวชี้วัดของโครงการ/ กิจกรรม	ใส่เหตุที่ก่อให้เกิดความ เสี่ยง	ใส่ประเภทของ ความเสี่ยง (S-O-R-C)	โอกาส	ผลกระทบ	ระดับ ความเสี่ยง	จัดลำดับ ความเสี่ยง
-การดำเนินการจัดหาพัสดุและ จัดซื้อจัดจ้างตาม พ.ร.บ. จัดซื้อ จัดจ้างและการบริหารพัสดุ ภาครัฐ พ.ศ. ๒๕๖๐ และ ระเบียบที่เกี่ยวข้อง	-มีเจ้าหน้าที่พัสดุ รับผิดชอบงานโครงการ เป็นไปตามโครงสร้าง ลักษณะงานที่กำหนด	-เจ้าหน้าที่ไม่มีความชำนาญใน ด้านพัสดุ อาจเกิดข้อผิดพลาด ในการปฏิบัติงานได้	-ผู้ช่วยเจ้าหน้าที่พัสดุไม่มี ความชำนาญในด้าน กฎหมายระเบียบ และการ ปฏิบัติงาน -พัสดุและโครงการมีจำนวน มาก ทำให้ไม่สามารถ ดำเนินการได้ทันเวลา	การปฏิบัติงาน ตามกฎหมาย/ กฎระเบียบ (Compliance Risk: C)	๓	๔	๑๒	สูง

กองสวัสดิการ องค์การบริหารส่วนตำบลบ้านด่าน

ตารางแสดงการวิเคราะห์ ประเมิน และจัดลำดับความเสี่ยง (RM ๑)

ยุทธศาสตร์ อนาคต. ด้านการพัฒนาด้านสังคม
 กลยุทธ์ ส่งเสริมและพัฒนาคุณภาพชีวิตเด็ก สตรี คนชรา คนพิการ และผู้ด้อยโอกาส
 โครงการ/กิจกรรม สงเคราะห์เบี้ยยังชีพผู้สูงอายุ
 วัตถุประสงค์ เพื่อดูแลความเป็นอยู่ของผู้สูงอายุ

กระบวนการปฏิบัติงาน โครงการ/ขั้นตอนหลัก ใส่ขั้นตอนการปฏิบัติงานของ การดำเนินโครงการ/กิจกรรม	เป้าหมาย/ตัวชี้วัด ใส่เป้าหมาย/ตัวชี้วัด ของแต่ละโครงการ/ กิจกรรม	ปัจจัยเสี่ยง ใส่สิ่งที่ไม่สามารถบรรลุ วัตถุประสงค์ เป้าหมาย หรือตัวชี้วัดของโครงการ/ กิจกรรม	สาเหตุของความเสี่ยง ใส่เหตุที่ก่อให้เกิดความ เสี่ยง	ประเภทของ ความเสี่ยง ใส่ประเภทของ ความเสี่ยง (S-O-R-C)	การประเมินความเสี่ยง			
					ใส่ค่าตามที่บรรจุไว้ในแนวคิดการบริหาร ความเสี่ยงฯ หัวข้อ “ การประเมินความเสี่ยง ”			
					โอกาส	ผลกระทบ	ระดับ ความเสี่ยง	จัดลำดับ ความเสี่ยง
-โครงการสงเคราะห์เบี้ยยังชีพ ผู้สูงอายุ	-ผู้สูงอายุได้รับเงิน สวัสดิการเบี้ยยังชีพตาม หลักเกณฑ์ที่กำหนด	-ผู้สูงอายุไม่มารับเงินเบี้ยยังชีพ ภายในเวลาที่กำหนด -ขั้นตอนการทำงานตั้งแต่การ เช็คจำนวนผู้สูงอายุจนถึงการ เบิกจ่ายมีความล่าช้า -การจ่ายเงินสวัสดิการเบี้ยยัง ชีพเป็นเงินสด ทำให้เจ้าหน้าที่ที่ รับผิดชอบเสี่ยงต่อการเบิกเงิน จากธนาคาร	-การประชาสัมพันธ์การจ่าย เบี้ยยังชีพไม่ทั่วถึง -มีการลงข้อมูลผิดในระบบ เบี้ยยังชีพคลาดเคลื่อนจาก ความเป็นจริง -เจ้าหน้าที่ที่รับผิดชอบ ต้อง ไปเบิกเงินที่ธนาคาร เป็น จำนวนเงินสูงมาก ทำให้เกิด ความเสี่ยงต่อการเกิด อาชญากรรมได้	ด้านการ ดำเนินงาน (Operation Risk: O)	๓	๓	๙	ปานกลาง

กองช่าง องค์การบริหารส่วนตำบลบ้านด่าน

ตารางแสดงการวิเคราะห์ ประเมิน และจัดลำดับความเสี่ยง (RM ๑)

ยุทธศาสตร์ อบต. ด้านโครงสร้างพื้นฐาน
 กลยุทธ์ ก่อสร้าง ปรับปรุง ซ่อมแซมเส้นทางคมนาคม
 โครงการ/กิจกรรม การควบคุมงาน ก่อสร้าง ปรับปรุง และบำรุงรักษา ระบบโครงสร้างพื้นฐาน
 วัตถุประสงค์ เพื่อให้เส้นทางคมนาคมได้มาตรฐาน ประชาชนมีการอุปโภคและบริโภคอย่างทั่วถึงและเพียงพอ

กระบวนการปฏิบัติงาน โครงการ/ขั้นตอนหลัก ใส่ขั้นตอนการปฏิบัติงานของ การดำเนินโครงการ/กิจกรรม	เป้าหมาย/ตัวชี้วัด ใส่เป้าหมาย/ตัวชี้วัด ของแต่ละโครงการ/ กิจกรรม	ปัจจัยเสี่ยง ใส่สิ่งที่ไม่สามารถบรรลุ วัตถุประสงค์ เป้าหมาย หรือตัวชี้วัดของโครงการ/ กิจกรรม	สาเหตุของความเสี่ยง ใส่เหตุที่ก่อให้เกิดความ เสี่ยง	ประเภทของ ความเสี่ยง ใส่ประเภทของ ความเสี่ยง (S-O-R-C)	การประเมินความเสี่ยง ใส่ค่าตามที่บรรจุไว้ในแนวคิดการบริหาร ความเสี่ยงฯ หัวข้อ “ การประเมินความเสี่ยง”			
					โอกาส	ผลกระทบ	ระดับ ความเสี่ยง	จัดลำดับ ความเสี่ยง
-การควบคุมงานก่อสร้างให้เป็นไปตามอำนาจหน้าที่ตามพระราชบัญญัติการจัดซื้อจัดจ้างและการบริหารพัสดุภาครัฐ พ.ศ. ๒๕๖๐และระเบียบที่เกี่ยวข้อง	-มีเจ้าหน้าที่ผู้รับผิดชอบตามลักษณะงานที่กำหนด -ไม่เกิดการล่าช้าในการควบคุมงานก่อสร้าง	-การปฏิบัติงานด้านการควบคุมการก่อสร้าง ปรับปรุง ด้านโครงสร้าง พื้นฐานขาดความคล่องตัว และเกิดความล่าช้า	-งานควบคุมงานก่อสร้างเจ้าหน้าที่ผู้ปฏิบัติงานมีไม่เพียงพอต่อปริมาณงาน -ตำแหน่งนายช่างโยธาอยู่ระหว่างการสรรหา	ด้านการดำเนินงาน (Operation Risk: O) การปฏิบัติงานตามกฎหมาย/กฎระเบียบ (Compliance Risk: C)	๓	๔	๑๒	สูง

กองช่าง องค์การบริหารส่วนตำบลบ้านด่าน

ตารางแสดงการวิเคราะห์ ประเมิน และจัดลำดับความเสี่ยง (RM ๑)

ยุทธศาสตร์ อนาคต. ด้านโครงสร้างพื้นฐาน
กลยุทธ์ ก่อสร้าง ปรับปรุง ซ่อมแซมเส้นทางคมนาคม
โครงการ/กิจกรรม การซ่อมบำรุงรักษา การซ่อมทำงานไฟฟ้าสาธารณะและไฟส่องสว่างในพื้นที่ตำบลบ้านด่าน
วัตถุประสงค์ เพื่อให้มีไฟฟ้าสาธารณะและไฟฟ้าในครัวเรือนอย่างทั่วถึง

กระบวนการปฏิบัติงาน โครงการ/ขั้นตอนหลัก	เป้าหมาย/ตัวชี้วัด	ปัจจัยเสี่ยง	สาเหตุของความเสี่ยง	ประเภทของ ความเสี่ยง	การประเมินความเสี่ยง			
					ใส่ค่าตามที่บรรจุไว้ในแนวคิดการบริหาร ความเสี่ยงฯ หัวข้อ “ การประเมินความเสี่ยง ”			
ใส่ขั้นตอนการปฏิบัติงานของ การดำเนินโครงการ/กิจกรรม	ใส่เป้าหมาย/ตัวชี้วัด ของแต่ละโครงการ/ กิจกรรม	ใส่สิ่งที่ไม่สามารถบรรลุ วัตถุประสงค์ เป้าหมาย หรือตัวชี้วัดของโครงการ/ กิจกรรม	ใส่เหตุที่ก่อให้เกิดความ เสี่ยง	ใส่ประเภทของ ความเสี่ยง (S-O-R-C)	โอกาส	ผลกระทบ	ระดับ ความเสี่ยง	จัดลำดับ ความเสี่ยง
-การซ่อมแซมบำรุงรักษาและ ติดตั้งไฟฟ้าส่องสว่าง และ ไฟฟ้าสาธารณะ เพื่อความ ปลอดภัยในชีวิตและทรัพย์สิน	-ประชาชนมีคุณภาพชีวิต ที่ดี มีความปลอดภัยใน ชีวิตและทรัพย์สิน	-ระบบไฟฟ้าส่องสว่างในพื้นที่ ไม่สามารถซ่อมบำรุงรักษาได้ ทันเวลาและความต้องการ ล่าช้า	-ไม่มีงบประมาณในการ จัดหาเครื่องมือในการ ดำเนินการซ่อมบำรุงระบบ ไฟฟ้าส่องสว่าง -ไม่มีอัตราตำแหน่งนายช่าง ไฟฟ้า รับผิดชอบโดยตรง	ด้านการ ดำเนินงาน (Operation Risk: O)	๓	๔	๑๒	สูง

กองช่าง องค์การบริหารส่วนตำบลบ้านด่าน

ตารางแสดงการวิเคราะห์ ประเมิน และจัดลำดับความเสี่ยง (RM ๑)

ยุทธศาสตร์ อบต. ด้านโครงสร้างพื้นฐาน
 กลยุทธ์ ก่อสร้าง ปรับปรุง ซ่อมแซมเส้นทางคมนาคม
 โครงการ/กิจกรรม การออกแบบ แบบบูรณาการ การก่อสร้าง ปรับปรุง ซ่อมแซม งานโครงสร้างพื้นฐาน
 วัตถุประสงค์ เพื่อการพัฒนาระบบโครงสร้างพื้นฐาน และระบบสาธารณูปโภค ที่มีประสิทธิภาพและได้มาตรฐาน

กระบวนการปฏิบัติงาน โครงการ/ขั้นตอนหลัก ใส่ขั้นตอนการปฏิบัติงานของ การดำเนินโครงการ/กิจกรรม	เป้าหมาย/ตัวชี้วัด ใส่เป้าหมาย/ตัวชี้วัด ของแต่ละโครงการ/ กิจกรรม	ปัจจัยเสี่ยง ใส่สิ่งที่ไม่สามารถบรรลุ วัตถุประสงค์ เป้าหมาย หรือตัวชี้วัดของโครงการ/ กิจกรรม	สาเหตุของความเสี่ยง ใส่เหตุที่ก่อให้เกิดความ เสี่ยง	ประเภทของ ความเสี่ยง ใส่ประเภทของ ความเสี่ยง (S-O-R-C)	การประเมินความเสี่ยง			
					ใส่ค่าตามที่บรรจุไว้ในแนวคิดการบริหาร ความเสี่ยงฯ หัวข้อ “ การประเมินความเสี่ยง ”			
					โอกาส	ผลกระทบ	ระดับ ความเสี่ยง	จัดลำดับ ความเสี่ยง
-การออกแบบ กำหนดรูปแบบ รายการ การรับรองรูปแบบ รายการงานก่อสร้าง	-มีเจ้าหน้าที่กำหนดแบบ รูปรายการงานก่อสร้าง เป็นไปตามโครงสร้าง ลักษณะงานที่กำหนด	-เจ้าหน้าที่ไม่เพียงพอและไม่มี ความชำนาญในด้านการ ออกแบบรูปแบบรายละเอียด อาจเกิดข้อผิดพลาดในการ ปฏิบัติงานได้	-ตำแหน่งว่างไม่ได้รับสรรหา ตามแผนอัตรากำลัง -เจ้าหน้าที่ที่ได้รับการ แต่งตั้งไม่มีความชำนาญใน ด้านกฎหมายระเบียบ และ การปฏิบัติงาน	ด้านการ ดำเนินงาน (Operation Risk: O) การปฏิบัติงาน ตามกฎหมาย/ กฎระเบียบ (Compliance Risk: C)	๓	๕	๑๕	สูง

แผนดำเนินการบริหาร
จัดการความเสี่ยง ประจำปี ๒๕๖๖
(RM ๒)

สำนักปลัด องค์การบริหารส่วนตำบลบ้านด่าน

แผนดำเนินการบริหารจัดการความเสี่ยง ประจำปี ๒๕๖๖ (RM ๒)

ยุทธศาสตร์ อบต. ด้านการพัฒนาด้านการเมืองการบริหาร
 กลยุทธ์ ส่งเสริมการมีส่วนร่วมของประชาชนในการบริหารจัดการตามหลักธรรมาภิบาล
 โครงการ/กิจกรรม ส่งเสริมสนับสนุนการจัดประชาคมหมู่บ้าน/ตำบล
 วัตถุประสงค์ เพื่อให้ประชาชนมีส่วนร่วมในการกำหนดทิศทางการพัฒนา

กระบวนการ ปฏิบัติงาน โครงการ/ ขั้นตอนหลัก	ปัจจัยเสี่ยง (Risk Factor)	สาเหตุของความ เสี่ยง (Root Cause)	การประเมินความเสี่ยง				วิธีการบริหาร ความเสี่ยง	แผนจัดการความ เสี่ยง(มาตรการ ควบคุมเพิ่มเติม)	กำหนดเสร็จ/ ผู้รับผิดชอบ	งบประมาณ
			โอกาส	ผลกระทบ	ระดับ ความ เสี่ยง	ลำดับความ เสี่ยงที่ คาดหวัง				
-เริ่มกระบวนการ จัดประชุม ประชาคม ท้องถิ่นตามหลัก พระราชบัญญัติ องค์การบริหาร ส่วนตำบลบ้าน ด่าน	-การเพิ่มหรือ เปลี่ยนแปลง แผนพัฒนา ท้องถิ่นทำการ จัดสรร งบประมาณตาม แผนมีมากขึ้น ไม่สอดคล้องกับ งบประมาณที่ตั้ง ไว้	-ไม่จัดลำดับ ความสำคัญของ โครงการกิจกรรม -การลดโครงการใน แผนพัฒนาท้องถิ่น กระทำไต่ยาก เนื่องจากทุกชุมชน ต้องการให้บรรจุใน แผนพัฒนาโดยไม่ คำนึงถึงความสมดุล ด้านงบประมาณ	๓	๔	๑๒	๖	การควบคุม	-จัดลำดับความสำคัญ ก่อนหลังของปัญหา ในการบรรจุไว้ใน แผนพัฒนาท้องถิ่น -ประชาสัมพันธ์ให้ ประชาชนมีส่วนร่วม ในการประชาคม ผ่านทางเว็บไซต์ Facbook และ Line ขององค์การบริหาร ส่วนตำบลบ้านด่าน	ม.ค. ๖๖-ก.ย. ๖๖ ๑.นักวิเคราะห์ นโยบายและแผน ๒.หัวหน้าสำนัก ปลัด อบต.	๑๐,๐๐๐.-

สำนักปลัด องค์การบริหารส่วนตำบลบ้านด่าน

แผนดำเนินการบริหารจัดการความเสี่ยง ประจำปี ๒๕๖๖ (RM ๒)

ยุทธศาสตร์ อบต. ด้านการพัฒนาด้านการเมืองการบริหาร
 กลยุทธ์ ส่งเสริมการมีส่วนร่วมของประชาชนในการบริหารจัดการตามหลักธรรมาภิบาล
 โครงการ/กิจกรรม การช่วยเหลือประชาชนในพื้นที่ จากเหตุสาธารณภัยหรือภัยพิบัติ
 วัตถุประสงค์ เพื่อให้ประชาชน ชุมชน และผู้มีส่วนได้ส่วนเสีย มีความเชื่อมั่น ในศักยภาพของงานป้องกันและบรรเทาสาธารณภัยตำบลบ้านด่าน

กระบวนการปฏิบัติงาน โครงการ/ ขั้นตอนหลัก	ปัจจัยเสี่ยง (Risk Factor)	สาเหตุของความ เสี่ยง (Root Cause)	การประเมินความเสี่ยง				วิธีการบริหาร ความเสี่ยง	แผนจัดการความเสี่ยง (มาตรการควบคุม เพิ่มเติม)	กำหนดเสร็จ/ ผู้รับผิดชอบ	งบประมาณ
			โอกาส	ผลกระทบ	ระดับความ เสี่ยง	ลำดับความ เสี่ยงที่ คาดหวัง				
-การอพยพและ ช่วยชีวิต -การจัดตั้งศูนย์ ปฏิบัติฉุกเฉิน -การควบคุม สถานการณ์และ ป้องกันความ เสียหายปลีกย่อย -การสำรวจความ เสียหาย -การรวบรวม ข้อมูลเกี่ยวกับ ความเสียหาย -การให้ความ ช่วยเหลือและการ บำบัดฟื้นฟู	-ผู้ประสบภัยไม่ได้ รับการช่วยเหลือ ทันท่วงที ลำช้า -กฎหมายระเบียบ	-เจ้าหน้าที่และ อุปกรณ์ในการ ช่วยเหลือมีไม่ เพียงพอ -ต้องประสานงาน และสนับสนุน หน่วยงานอื่น ในการดำเนินการ -เจ้าหน้าที่ และผู้มี ส่วนได้เสีย ยังขาด ความรู้ความเข้าใจ กฎหมายระเบียบ เกี่ยวกับการ ช่วยเหลือ ผู้ประสบภัย	๓	๔	๑๒	๓	การควบคุม	๑.จัดทำแผนป้องกัน และบรรเทาสาธารณภัย เพื่อการประสานงาน และบูรณาการกับ หน่วยงานอื่น ๒.จัดทำเอกสารให้ ความรู้กับประชาชน เรื่องการจัดการเมื่อเกิด ภัย ๓.ให้ความรู้กับบุคลากร ทั้งรัฐและเอกชนให้มี ความรู้เพิ่มมากขึ้นอย่าง ต่อเนื่อง	ม.ค. ๖๖-ก.ย. ๖๖ ๑.เจ้าพนักงาน ป้องกันและ บรรเทา สาธารณภัย ๒.หัวหน้า สำนักปลัด อบต.	

สำนักปลัด องค์การบริหารส่วนตำบลบ้านด่าน

แผนดำเนินการบริหารจัดการความเสี่ยง ประจำปี ๒๕๖๖ (RM ๒)

ยุทธศาสตร์ อบต. ด้านสังคม
 กลยุทธ์ สนับสนุนการจัดสวัสดิการชุมชน
 โครงการ/กิจกรรม โครงการสนับสนุนเงินทุนสำหรับกลุ่มอาชีพหรือกลุ่มเกษตรกร
 วัตถุประสงค์ สนับสนุนเงินทุนสำหรับกลุ่มอาชีพหรือกลุ่ม เกษตรกร เพื่อใช้ในการแก้ไขปัญหาและพัฒนาเศรษฐกิจสังคมของชุมชนท้องถิ่นตามแนวทาง การพัฒนาเศรษฐกิจชุมชน

กระบวนการปฏิบัติงานโครงการ/ขั้นตอนหลัก	ปัจจัยเสี่ยง (Risk Factor)	สาเหตุของความเสี่ยง (Root Cause)	การประเมินความเสี่ยง				วิธีการบริหารความเสี่ยง	แผนจัดการความเสี่ยง (มาตรการควบคุมเพิ่มเติม)	กำหนดเสร็จ/ผู้รับผิดชอบ	งบประมาณ
			โอกาส	ผลกระทบ	ระดับความเสี่ยง	ลำดับความเสี่ยงที่คาดหวัง				
-กลุ่มอาชีพเสนอโครงการที่เสนอขอกู้ยืมเงินของชุมชน -เห็นชอบ อนุมัติโครงการ ให้กู้เงินเป็นคู่สัญญา กับ อบต. -ดำเนินการติดตามการผ่อนชำระเงินกู้ -กลุ่มอาชีพชำระเงินกู้ตามสัญญา ไม่มีดอกเบี้ย -ติดตามเงินกู้ชำระไม่เป็นไปตามสัญญาเงินกู้	-ไม่ได้แก้ปัญหาและพัฒนาเศรษฐกิจสังคมของชุมชน -กลุ่มอาชีพชำระหนี้ไม่เป็นไปตามสัญญา	-ลูกหนี้เงินกู้โครงการเศรษฐกิจชุมชน ที่ผิดนัดชำระหนี้ซึ่งการปล่อยให้มีหนี้ค้างชำระเป็นเวลานาน ทำให้ไม่สามารถเรียกให้ชำระหนี้ได้ และเป็นภาระในการติดตามเร่งรัดหนี้ อาจทำให้เกิดหนี้สูญและราชการเสียหายจากการไม่ได้รับชำระหนี้จึงเป็นภาระในการติดตามเร่งรัดหนี้	๓	๔	๑๒	๖	การควบคุม	๑.จัดตั้งให้มีคณะกรรมการบริหารเงินกองทุนสำหรับกลุ่มอาชีพหรือกลุ่มเกษตรกร ๒.พิจารณาอนุมัติการใช้เงินตามวัตถุประสงค์ของโครงการเศรษฐกิจชุมชน ๓.กำกับ ควบคุม ดูแล และ ติดตามผลการใช้เงินตาม ดำเนินงานตามโครงการอย่างเคร่งครัด ๔.แต่งตั้งเจ้าหน้าที่เร่งรัดหนี้กรณีมีหนี้ค้างชำระไม่ให้หมดอายุความ	ม.ค. ๖๖-ก.ย. ๖๖ ๑.ผู้อำนวยการกองคลัง ๒.เจ้าพนักงานจัดเก็บรายได้ ๓.หัวหน้าสำนักปลัด	

กองคลัง องค์การบริหารส่วนตำบลบ้านด่าน

แผนดำเนินการบริหารจัดการความเสี่ยง ประจำปี ๒๕๖๖ (RM ๒)

ยุทธศาสตร์ อบต. ด้านการพัฒนาด้านการเมืองการบริหาร
 กลยุทธ์ ส่งเสริมการมีส่วนร่วมของประชาชนในการบริหารจัดการตามหลักธรรมาภิบาล
 โครงการ/กิจกรรม การเพิ่มประสิทธิภาพในการจัดเก็บภาษีและรายได้
 วัตถุประสงค์ เพื่อให้มีวิธีและหลักเกณฑ์การจัดเก็บรายได้มีประสิทธิภาพเป็นไปตามแผนพัฒนาท้องถิ่น

กระบวนการ ปฏิบัติงาน โครงการ/ ขั้นตอนหลัก	ปัจจัยเสี่ยง (Risk Factor)	สาเหตุของความเสียหาย (Root Cause)	การประเมินความเสี่ยง				วิธีการ บริหาร ความเสี่ยง	แผนจัดการความเสี่ยง (มาตรการควบคุม เพิ่มเติม)	กำหนดเสร็จ/ ผู้รับผิดชอบ	งบประมาณ
			โอกาส	ผลกระทบ	ระดับความ เสี่ยง	ลำดับความ เสี่ยงที่ คาดหวัง				
-งานพัฒนารายได้ และจัดเก็บรายได้ และการจัดทำ แผนที่ภาษีและ ทะเบียนทรัพย์สิน	-แผนที่ภาษี- และทะเบียน ทรัพย์สินยังไม่ ครอบคลุม พื้นที่ครบถ้วน หรือยังไม่เป็น ปัจจุบัน	-อบต.มีระบบจัดเก็บ ภาษีแต่ยังไม่มี ประสิทธิภาพครบถ้วน ตามหลักเกณฑ์ปฏิบัติ เนื่องจากเมื่อมีการ เปลี่ยนแปลงเจ้าของ กรรมสิทธิ์แล้วไม่แจ้ง อบต. ทราบเพื่อทำการ เปลี่ยนแปลงให้เป็น ปัจจุบัน -ประชาชนมีพื้นที่ยัง ขาดความรู้ความเข้าใจ เนื่องจากมีการ เปลี่ยนแปลงกฎหมาย ใหม่	๓	๓	๙	๓	การควบคุม	-ให้เจ้าหน้าที่ปรับปรุง ข้อมูลการเปลี่ยนแปลง ของทรัพย์สินให้ตรงกับ ท.ด. ๑ และสำเนาโฉนด ที่สำนักงานที่ดินจังหวัด อุดรดิตถ์ -ให้เจ้าหน้าที่ตรวจสอบ ข้อมูลการซื้อ-ขาย โอนกรรมสิทธิ์ การเปลี่ยนแปลงอื่นๆ จากสำนักงานที่ดิน จังหวัดอุดรดิตถ์	ม.ค. ๖๖-ก.ย. ๖๖ ๑.ผช.จพง.จัดเก็บ รายได้ ๒.จพง.จัดเก็บ รายได้ ๓.ผอ.กองคลัง	๒๐,๐๐๐.-

กองคลัง องค์การบริหารส่วนตำบลบ้านด่าน

แผนดำเนินการบริหารจัดการความเสี่ยง ประจำปี ๒๕๖๖ (RM ๒)

ยุทธศาสตร์ อบต. ด้านการพัฒนาด้านการเมืองการบริหาร
 กลยุทธ์ ส่งเสริมการมีส่วนร่วมของประชาชนในการบริหารจัดการตามหลักธรรมาภิบาล
 โครงการ/กิจกรรม การพัฒนาและการจัดเก็บรายได้ ค่าธรรมเนียม และการชำระภาษี
 วัตถุประสงค์ เพื่อให้การชำระภาษี ค่าธรรมเนียม ได้ตามเป้าหมายและระยะเวลาที่กำหนด

กระบวนการปฏิบัติงานโครงการ/ขั้นตอนหลัก	ปัจจัยเสี่ยง (Risk Factor)	สาเหตุของความเสียหาย (Root Cause)	การประเมินความเสี่ยง				วิธีการบริหารความเสี่ยง	แผนจัดการความเสี่ยง (มาตรการควบคุมเพิ่มเติม)	กำหนดเสร็จ/ผู้รับผิดชอบ	งบประมาณ
			โอกาส	ผลกระทบ	ระดับความเสี่ยง	ลำดับความเสี่ยงที่คาดหวัง				
-การพัฒนาและการจัดเก็บรายได้ ค่าธรรมเนียม และการชำระภาษี	-การจัดเก็บรายได้อาจมีลูกหนี้บางราย	-ผู้รับการประเมิน และผู้ชำระค่าธรรมเนียม ภาษี ตามระยะเวลาที่กำหนด ทำให้การเก็บค่าธรรมเนียมค่าภาษีไม่เป็นไปตามกฎหมายระเบียบ นโยบาย วัตถุประสงค์และเป้าหมายที่กำหนด	๓	๔	๑๒	๓	การควบคุม	๑.กำชับเจ้าหน้าที่จัดทำหนังสือเร่งรัดการชำระหนี้แจ้งลูกหนี้ให้ครบทุกราย ๒.เพิ่มช่องทางประชาสัมพันธ์สร้างความเข้าใจให้กับประชาชนในการยื่นเสียภาษีต่างๆ ๓.ดำเนินคดีตามกฎหมายกับลูกหนี้ทุกราย	ม.ค. ๖๖-ก.ย. ๖๖ ๑.ผช.จพง.จัดเก็บรายได้ ๒.จพง.จัดเก็บรายได้ ๓.ผอ.กองคลัง	

กองคลัง องค์การบริหารส่วนตำบลบ้านด่าน

แผนดำเนินการบริหารจัดการความเสี่ยง ประจำปี ๒๕๖๖ (RM ๒)

ยุทธศาสตร์ อบต. ด้านการพัฒนาด้านการเมืองการบริหาร
 กลยุทธ์ ส่งเสริมการมีส่วนร่วมของประชาชนในการบริหารจัดการตามหลักธรรมาภิบาล
 โครงการ/กิจกรรม การดำเนินการจัดซื้อจัดจ้างเป็นไปตามแผนจัดซื้อจัดจ้างที่กำหนด
 วัตถุประสงค์ เพื่อให้การดำเนินการจัดซื้อจัดจ้าง ดำเนินการจัดหาพัสดุ เป็นไปตามแผนที่กำหนด

กระบวนการปฏิบัติงานโครงการ/ขั้นตอนหลัก	ปัจจัยเสี่ยง (Risk Factor)	สาเหตุของความเสี่ยง (Root Cause)	การประเมินความเสี่ยง				วิธีการบริหารความเสี่ยง	แผนจัดการความเสี่ยง (มาตรการควบคุมเพิ่มเติม)	กำหนดเสร็จ/ผู้รับผิดชอบ	งบประมาณ
			โอกาส	ผลกระทบ	ระดับความเสี่ยง	ลำดับความเสี่ยงที่คาดหวัง				
-การดำเนินการจัดทำแผนจัดหาพัสดุและการจัดซื้อจัดจ้างประจำงบประมาณ	-การดำเนินการจัดซื้อจัดจ้างไม่เป็นไปตามแผนจัดซื้อจัดจ้างตามที่กำหนด	-ผู้รับการประเมินและผู้ชำระค่าธรรมเนียมภาษีตามระยะเวลาที่กำหนด ทำให้การเก็บค่าธรรมเนียมค่าภาษีไม่เป็นไปตามกฎหมายระเบียบ นโยบาย วัตถุประสงค์และเป้าหมายที่กำหนด	๓	๔	๑๒	๓	การควบคุม	๑. ก้าซั๊บ และเร่งรัดการดำเนินการจัดหาพัสดุ การจัดซื้อจัดจ้างให้เป็นไปตามแผน ๒. กำหนดแผนงาน ประชาสัมพันธ์การจัดหาพัสดุ การจัดซื้อจัดจ้างให้เป็นไปตามระเบียบ	ม.ค. ๖๖-ก.ย. ๖๖ ๑. ผ.ช. จ. พง. พ. ส. ด. ๒. จ. พง. พ. ส. ด. ๓. ผ. อ. กองคลัง	

กองคลัง องค์การบริหารส่วนตำบลบ้านด่าน

แผนดำเนินการบริหารจัดการความเสี่ยง ประจำปี ๒๕๖๖ (RM ๒)

ยุทธศาสตร์ อบต. ด้านการพัฒนาด้านการเมืองการบริหาร
 กลยุทธ์ ส่งเสริมการมีส่วนร่วมของประชาชนในการบริหารจัดการตามหลักธรรมาภิบาล
 โครงการ/กิจกรรม การดำเนินการจัดซื้อจัดจ้างและการจัดหาพัสดุ
 วัตถุประสงค์ เพื่อให้การดำเนินการจัดซื้อจัดจ้าง การจัดหาพัสดุ เป็นไปตามระเบียบกฎหมายที่กำหนด

กระบวนการปฏิบัติงานโครงการ/ขั้นตอนหลัก	ปัจจัยเสี่ยง (Risk Factor)	สาเหตุของความเสียหาย (Root Cause)	การประเมินความเสี่ยง				วิธีการบริหารความเสี่ยง	แผนจัดการความเสี่ยง (มาตรการควบคุมเพิ่มเติม)	กำหนดเสร็จ/ผู้รับผิดชอบ	งบประมาณ
			โอกาส	ผลกระทบ	ระดับความเสี่ยง	ลำดับความเสี่ยงที่คาดหวัง				
การดำเนินการจัดหาพัสดุและจัดซื้อจัดจ้างตาม พ.ร.บ. จัดซื้อจัดจ้างและการบริหารพัสดุภาครัฐ พ.ศ. ๒๕๖๐ และระเบียบที่เกี่ยวข้อง	เจ้าหน้าที่ไม่มีความชำนาญในด้านพัสดุ อาจเกิดข้อผิดพลาดในการปฏิบัติงานได้	-เจ้าหน้าที่พัสดุไม่ได้รับทราบสรุบทตามแผนอัตรากำลัง -เจ้าหน้าที่ที่ได้รับแต่งตั้ง มีความชำนาญในด้านกฎหมาย ระเบียบ และการปฏิบัติงาน	๓	๔	๑๒	๓	การควบคุม	-สรรหาเจ้าพนักงานพัสดุตามแผนอัตรากำลัง -จัดทำแผนการพัฒนาบุคลากรให้มีความรู้ตามกฎหมาย ระเบียบที่เกี่ยวข้อง เพื่อเพิ่มความรู้และความชำนาญในการปฏิบัติงาน	ม.ค. ๖๖-ก.ย. ๖๖ ๑.ผช.จพง.จัดเก็บรายได้ ๒.จพง.จัดเก็บรายได้ ๓.ผอ.กองคลัง	

กองสวัสดิการ องค์การบริหารส่วนตำบลบ้านดำน

แผนดำเนินการบริหารจัดการความเสี่ยง ประจำปี ๒๕๖๖ (RM ๒)

ยุทธศาสตร์ อบต. ด้านสังคม
 กลยุทธ์ สนับสนุนการจัดสวัสดิการชุมชน
 โครงการ/กิจกรรม สงเคราะห์เบี้ยยังชีพผู้สูงอายุ
 วัตถุประสงค์ เพื่อดูแลความเป็นอยู่ของผู้สูงอายุ

กระบวนการ ปฏิบัติงาน โครงการ/ ขั้นตอนหลัก	ปัจจัยเสี่ยง (Risk Factor)	สาเหตุของความ เสี่ยง (Root Cause)	การประเมินความเสี่ยง				วิธีการบริหาร ความเสี่ยง	แผนจัดการความเสี่ยง (มาตรการควบคุม เพิ่มเติม)	กำหนดเสร็จ/ ผู้รับผิดชอบ	งบประมาณ
			โอกาส	ผลกระทบ	ระดับความ เสี่ยง	ลำดับความ เสี่ยงที่ คาดหวัง				
-โครงการ สงเคราะห์เบี้ยยัง ชีพผู้สูงอายุ	-ผู้สูงอายุไม่มา รับเงินเบี้ยยังชีพ ภายในเวลาที่ กำหนด -ขั้นตอนการ ทำงานตั้งแต่การ เช็คจำนวน ผู้สูงอายุจนถึง การเบิกจ่ายมี ความล่าช้า -การจ่ายเงิน สวัสดิการเบี้ยยัง ชีพเป็นเงินสด ทำให้เจ้าหน้าที่ รับผิดชอบเสี่ยง ต่อการเบิกเงิน จากธนาคาร	-การประชาสัมพันธ์การจ่าย เบี้ยยังชีพไม่ทั่วถึง -มีการลงข้อมูลผิด ระบบเบี้ยยังชีพ คลาดเคลื่อนจาก ความเป็นจริง -เจ้าหน้าที่ที่ รับผิดชอบต้องไป เบิกเงินที่ธนาคาร เป็นจำนวนเงินสูง มาก ทำให้เกิด ความเสี่ยงต่อการ เกิดอาชญากรรม ได้	๓	๓	๑๕	๓	การควบคุม	-ประชาสัมพันธ์ให้ทั่วถึง -มีการปรับปรุงข้อมูลใน ระบบให้เป็นปัจจุบันอยู่ เสมอ -ประชาสัมพันธ์ให้ ผู้สูงอายุเปลี่ยนจากการ รับเงินสดเป็นรับเงินโดย โอนเข้าบัญชี	๑.นักพัฒนา ชุมชน	

กองช่าง องค์การบริหารส่วนตำบลบ้านด่าน

แผนดำเนินการบริหารจัดการความเสี่ยง ประจำปี ๒๕๖๖ (RM ๒)

ยุทธศาสตร์ อบต. ด้านโครงสร้างพื้นฐาน
 กลยุทธ์ ก่อสร้าง ปรับปรุง ซ่อมแซมเส้นทางคมนาคม
 โครงการ/กิจกรรม การควบคุมงานก่อสร้าง ปรับปรุง และบำรุงรักษา ระบบโครงสร้างพื้นฐาน
 วัตถุประสงค์ เพื่อให้เส้นทางคมนาคมได้มาตรฐาน ประชาชนมีการอุปโภคและบริโภคอย่างทั่วถึงและเพียงพอ

กระบวนการปฏิบัติงาน โครงการ/ ขั้นตอนหลัก	ปัจจัยเสี่ยง (Risk Factor)	สาเหตุของ ความเสี่ยง (Root Cause)	การประเมินความเสี่ยง				วิธีการบริหาร ความเสี่ยง	แผนจัดการความเสี่ยง (มาตรการควบคุม เพิ่มเติม)	กำหนดเสร็จ/ ผู้รับผิดชอบ	งบประมาณ
			โอกาส	ผลกระทบ	ระดับความ เสี่ยง	ลำดับความ เสี่ยงที่ คาดหวัง				
-การควบคุมงาน ก่อสร้าง ให้ เป็นไปตามอำนาจ หน้าที่ตาม พระราชบัญญัติ การจัดซื้อจัดจ้าง และการบริหาร พัสดุภาครัฐ พ.ศ. ๒๕๖๐และ ระเบียบที่ เกี่ยวข้อง	-การปฏิบัติงาน ด้านการควบคุม การก่อสร้าง ปรับปรุงด้าน โครงสร้าง พื้นฐานขาด ความคล่องตัว และเกิดความ ล่าช้า	-งานควบคุมงาน ก่อสร้าง เจ้าหน้าที่ ผู้ปฏิบัติงานมีไม่ เพียงพอต่อ ปริมาณงาน บุคคลหนึ่งต้อง รับผิดชอบงาน หลายงานใน เวลาเดียวกัน และปฏิบัติ หน้าที่อื่นอีก	๓	๔	๑๒	๓	การควบคุม	๑.สรรหานายช่างโยธา แผนอัตรากำลัง ๒.จัดลำดับความสำคัญ ของโครงการเพื่อไม่ให้ เกิดความล่าช้าในการ ปฏิบัติงาน ๓.ประสานหน่วยงานอื่น เพื่อยืมตัวมาปฏิบัติ ราชการ ๔.กำชับเจ้าหน้าที่ผู้รับ ชอบดำเนินการอย่าง รอบคอบรัดกุมและเป็น ระบบ โดยลำดับ ความสำคัญของงาน	ม.ค.๖๖-ก.ย.๖๖ ผู้อำนวยการ กองช่าง	

กองช่าง องค์การบริหารส่วนตำบลบ้านด่าน

แผนดำเนินการบริหารจัดการความเสี่ยง ประจำปี ๒๕๖๖ (RM ๒)

ยุทธศาสตร์ อบต. ด้านโครงสร้างพื้นฐาน
 กลยุทธ์ ก่อสร้าง ปรับปรุง ซ่อมแซมเส้นทางคมนาคม
 โครงการ/กิจกรรม การซ่อมบำรุงรักษา การซ่อมทำงานไฟฟ้าสาธารณะและไฟส่องสว่างในพื้นที่ตำบลบ้านด่าน
 วัตถุประสงค์ เพื่อให้มีไฟฟ้าสาธารณะและไฟฟ้าในครัวเรือนอย่างทั่วถึง

กระบวนการปฏิบัติงานโครงการ/ขั้นตอนหลัก	ปัจจัยเสี่ยง (Risk Factor)	สาเหตุของความเสียหาย (Root Cause)	การประเมินความเสี่ยง				วิธีการบริหารความเสี่ยง	แผนจัดการความเสี่ยง (มาตรการควบคุมเพิ่มเติม)	กำหนดเสร็จ/ผู้รับผิดชอบ	งบประมาณ
			โอกาส	ผลกระทบ	ระดับความเสี่ยง	ลำดับความเสี่ยงที่คาดหวัง				
-การซ่อมแซมบำรุงรักษาและติดตั้งไฟส่องสว่าง และไฟฟ้าสาธารณะเพื่อความปลอดภัยในชีวิตและทรัพย์สิน	-ระบบไฟส่องสว่างในพื้นที่ไม่สามารถซ่อมบำรุงรักษาได้ทันเวลาและความต้องการล่าช้า	-ไม่มีงบประมาณในการจัดหาเครื่องมือในการดำเนินการซ่อมบำรุงระบบไฟส่องสว่าง -ไม่ได้กำหนดตำแหน่งเจ้าหน้าที่ไว้ -อัตรากำลังในการสรรหาเจ้าหน้าที่ที่รับผิดชอบในส่วนนี้	๓	๔	๑๒	๓	การควบคุม	-ปรับปรุงแผนอัตรากำลังเพื่อจัดหาเจ้าหน้าที่รับผิดชอบงานไฟฟ้าโดยตรง -จัดหายานพาหนะและอุปกรณ์ในการดำเนินงาน	ม.ค.๖๖-ก.ย.๖๖ ผู้อำนวยการกองช่าง	

กองช่าง องค์การบริหารส่วนตำบลบ้านด่าน

แผนดำเนินการบริหารจัดการความเสี่ยง ประจำปี ๒๕๖๖ (RM ๒)

ยุทธศาสตร์ อบต.

ด้านโครงสร้างพื้นฐาน

กลยุทธ์

ก่อสร้าง ปรับปรุง ซ่อมแซมเส้นทางคมนาคม

โครงการ/กิจกรรม

การออกแบบ แบบบูรณาการ การก่อสร้าง ปรับปรุง ซ่อมแซม งานโครงสร้างพื้นฐาน

วัตถุประสงค์

เพื่อการพัฒนาระบบโครงสร้างพื้นฐาน และระบบสาธารณูปโภค ที่มีประสิทธิภาพและได้มาตรฐาน

กระบวนการปฏิบัติงาน โครงการ/ ขั้นตอนหลัก	ปัจจัยเสี่ยง (Risk Factor)	สาเหตุของ ความเสี่ยง (Root Cause)	การประเมินความเสี่ยง				วิธีการบริหาร ความเสี่ยง	แผนจัดการความเสี่ยง (มาตรการควบคุม เพิ่มเติม)	กำหนดเสร็จ/ ผู้รับผิดชอบ	งบประมาณ
			โอกาส	ผลกระทบ	ระดับความ เสี่ยง	ลำดับความ เสี่ยงที่ คาดหวัง				
-การออกแบบ กำหนดรูปแบบ รายการการ รับรองรูปแบบ รายการงาน ก่อสร้าง	-เจ้าหน้าที่ไม่มี เพียงพอ และไม่ มีความชำนาญ ในด้านการ ออกแบบ กำหนดรูปแบบ รายละเอียดอาจ เกิดข้อผิดพลาด ในการ ปฏิบัติงานได้	-ผู้รับผิดชอบมี ไม่เพียงพอกับ งานที่ได้รับ -ตำแหน่งว่าง ไม่ได้รับการสรร หาตามแผน อัตรากำลัง -เจ้าหน้าที่ที่ ได้รับการแต่งตั้ง ไม่มีความ ชำนาญในด้าน ระเบียบ และ การปฏิบัติงาน	๓	๕	๑๕	๙	การควบคุม	๑.มีการตรวจทาน/ ตรวจสอบจากเจ้าหน้าที่ ภายในกองช่าง ๒.กำกับเจ้าหน้าที่ที่ ปฏิบัติงานให้ศึกษา ระเบียบใหม่ๆ การสั่งการ จากหน่วยงานต่าง โดยใช้ สารสนเทศ เพื่อให้การ คำนวณราคาก่อสร้างมี ความถูกต้องสมบูรณ์	ม.ค.๖๖-ก.ย.๖๖ ผู้อำนวยการ กองช่าง	